



KONICA MINOLTA

The essentials of imaging

Di1611/Di2011

KEZELÉSI ÚTMUTATÓ: Twain Driver

Tartalomjegyzék

1	A PC szkennelés beállítása	
2	Csatlakozás az USB portra	
3	A TWAIN meghajtó telepítése	
3.1	A TWAIN meghajtó telepítése Plug and Play használatával	3-1
	A TWAIN meghajtó telepítése Plug and Play használatával Windows XP alatt	3-1
	A TWAIN meghajtó telepítése Plug and Play használatával Windows 2000 alatt	3-3
	A TWAIN meghajtó telepítése Plug and Play használatával Windows Me/98 alatt.....	3-4
4	Hogyan szkenneljen egy dokumentumot	
4.1	Az automatikus dokumentum kezelő használata	4-1
4.2	A tárgyüveg használata	4-2
5	Közös beállítások	
5.1	Automatikus opciók.....	5-1
6	Hibaüzenet	
6.1	Eredeti dokumentum elakadása.....	6-1
	Az automatikus eredetiadagolóban elakadt papír eltávolítása...	6-2
	Kommunikációs hiba	6-3
	Szkenner foglalt.....	6-3
	Olvasási adathiba	6-4
	Nincs papír az Automatikus eredetiadagolóban	6-5
	Egyéb géphiba	6-6

1 A PC szkennelés beállítása

A mellékelt TWAIN meghajtó telepítésével alkalmassá teszi számítógépét a másológép dokumentumainak szkennelésére.

A PC szkenneléshez a következő hardver és szoftver rendszerkörnyezet szükséges.

- Operációs rendszer: Windows 98, Windows Me, Windows 2000, vagy Windows XP
- TWAIN-kompatibilis képfeldolgozó szoftver (például Adobe Photoshop)
- USB V.1.1 (vagy újabb verzió)

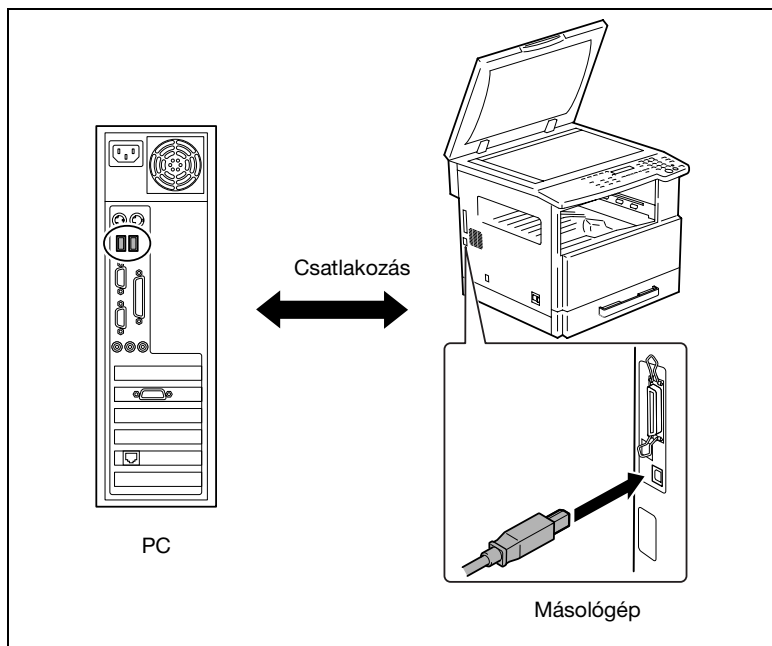
2 Csatlakozás az USB portra



Fontos!

Ügyeljen arra, hogy árnyékolt USB kábelt használjon. Árnyékoltan kábel használata rádiófrekvenciás interferenciát okozhat.

- 1 Ügyeljen arra, hogy a másológép és a számítógép is kikapcsolt állapotban legyen.
- 2 Csatlakoztassa az USB kábel egyik végét a másológép USB portjára, a másik végét pedig a számítógép USB portjára.



Ezzel befejeződött a csatlakozás.



Megjegyzés

Az USB1.1 csak Windows 98, Windows Me, Windows 2000, és Windows XP rendszerek alatt támogatott.

3 A TWAIN meghajtó telepítése

Az ebben a részben ismertetett eljárás segítségével a TWAIN és a GDI meghajtók telepítése egyaránt elvégezhető. A TWAIN meghajtó telepítését Plug and Play módszerrel lehet elvégezni.

3.1 A TWAIN meghajtó telepítése Plug and Play használatával

A TWAIN meghajtó telepítése Plug and Play használatával Windows XP alatt

- 1 A Windows futtatása közben, helyezze a CD lemezt a számítógép CD meghajtójába.
- 2 Kapcsolja be a másológépet.
- 3 Ha a számítógép üzemkész, csatlakoztassa a számítógéphez a másológépet az USB kábel segítségével.
Megjelenik az "Új hardver varázsló" párbeszédablak.
- 4 Válassza a **Telepítés listáról vagy adja meg a helyet [Haladó]** lehetőséget, majd kattintson a [Tovább] gombra.
- 5 Válassza ki a **Keresés az alábbi helyeken: lehetőséget a A legjobb meghajtó keresése az alábbi helyeken.** alatt, majd kattintson a [Tallóz] gombra.
- 6 Tallózással lépjen a CD-ROM "Driver\"(nyelv)\WinXP" mappába, majd kattintson az [OK] gombra.



Tipp

*Válassza a kívánt nyelvet. Például, az angol nyelv esetén, lépjen az alábbi mappába:
Driver\English\WinXP*

- 7 Kattintson a [Tovább] gombra.
- 8 Megjelenik az “Új hardver telepítésének befejezése varázsló” párbeszédablak.
 - Kattintson a [Befejezés] gombra.
- 9 Ismét megjelenik az “Új hardver varázsló” párbeszédablak.
 - Ismételje meg a 4. - 7. lépéseket.

**Megjegyzés**

Ezzel befejezi a TWAIN meghajtó telepítését.

A TWAIN meghajtó telepítése Plug and Play használatával Windows 2000 alatt

- 1 A Windows futtatása közben, helyezze a CD lemezt a számítógép CD meghajtójába.
- 2 Kapcsolja be a másológépet.
- 3 Ha a számítógép üzemkész, csatlakoztassa a számítógéphez a másológépet az USB kábel segítségével.
Megjelenik az “Új hardver varázsló” párbeszédablak.
- 4 Válassza a **Keressen a hardver számára megfelelő illesztőprogramot (ajánlott)** lehetőséget az “Hardvereszköz illesztőprogram telepítése” párbeszédablakban, majd kattintson a [Tovább] gombra.
Megjelenik a “Illesztőprogram fájljainak helye” párbeszédablak.
- 5 Válassza a **Hely megadása** lehetőséget, majd kattintson a [Tovább] gombra.
- 6 A következő párbeszédablakban kattintson a [Tallóz...] gombra, lépjen a CD-ROM
“Driver\(\nyelv)\Win2000” mappájába, majd kattintson az [OK] gombra.



Tipp

Válassza a kívánt nyelvet. Például, az angol nyelv esetén, lépjen az alábbi mappába:

Driver\English\Win2000

- 7 Kattintson az [OK] gombra, és kövesse a képernyőn megjelenő utasításokat, amíg megjelenik az “Új hardver - a varázsló befejezése” párbeszédablak.
 - Kattintson a [Befejezés] gombra.
- 8 Ismét megjelenik az “Új hardver varázsló” párbeszédablak.
 - Ismételje meg a 4. - 7. lépéseket.



Megjegyzés

Ezzel befejezi a TWAIN meghajtó telepítését.

A TWAIN meghajtó telepítése Plug and Play használatával Windows Me/98 alatt

- 1 A Windows futtatása közben, helyezze a CD lemezt a számítógép CD meghajtójába.
- 2 Kapcsolja be a másológépet.
- 3 Ha a számítógép üzemkész, csatlakoztassa a számítógéphez a másológépet az USB kábel segítségével.
Megjelenik az “Új hardver hozzáadása varázsló” párbeszédablak.
- 4 Kattintson a [Tovább] gombra, majd a következő párbeszédablakban válassza ki a **Az eszköznek leginkább megfelelő illesztőprogram keresése. (javasolt)** lehetőséget.
 - Ismét kattintson a [Tovább] gombra.
- 5 Válassza a [Hely megadása] lehetőséget, majd kattintson a [Tallóz...] gombra.
- 6 Tallózással lépjen a CD-ROM “Driver\(\nyelv)\WinXP” mappába, majd kattintson az [OK] gombra.



Tipp

Válassza a kívánt nyelvet. Például, az angol nyelv esetén, lépjen az alábbi mappába:

Driver\English\Win9x

- 7 Kattintson a [Tovább] gombra, és kövesse a képernyőn megjelenő utasításokat, amíg a [Befejezés] gombra kattinthat.
- 8 Ismét megjelenik az “Új hardver hozzáadása varázsló” párbeszédablak.
 - Ismétlje meg a 4. - 7. lépéseket.



Megjegyzés

Ismétlje a 4 - 7 lépéseket, amíg a telepítés folyamata véget ér. Ezzel befejezi a TWAIN meghajtó telepítését.

4 Hogyan szkenneljen egy dokumentumot

4.1 Az automatikus dokumentum kezelő használata

- 1 Válassza ki a szoftvert (Imaging, Photoshop, stb.). A példában a Microsoft Imaging program használatát ismertetjük.
- 2 Kattintson a [Fájl] menüre.
- 3 Kattintson a [Eszközválasztás...] menüpontra.
- 4 A párbeszédablakban válassza a "Konica Minolta Di****" lehetőséget, majd kattintson az [OK] gombra.



Megjegyzés

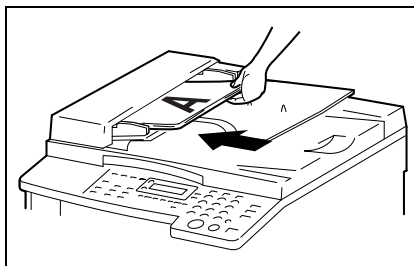
A másológép kijelzett neve az adott típustól függően különböző.

*Konica Minolta Di*****

└── A másológép modell neve

- 5 Kattintson az [Kép beolvasása...], menüpontra, majd végezze el a szükséges beállításokat.
 - Lásd "Közös beállítások" Lásd a 5-1 oldalon.

- 6 Helyezze az eredetit a képes felével felfelé az Automatikus eredetiadagolóba (AF-12) vagy a Duplex eredetiadagolóba (AFR-19).



Megjegyzés

Kétoldalas eredetik másolásához, az AFR-19 Duplex eredetiadagoló felszerelése szükséges. (csak Di2011 esetén)

- 7 A szkennelés megkezdéséhez, kattintson a [Szkennelés] gombra.

4.2 A tárgyüveg használata

- 1 Válassza ki a szoftvert (Imaging, Photoshop, stb.). A példában a Microsoft Imaging program használatát ismertetjük.
- 2 Kattintson a [Fáj] menüre.
- 3 Kattintson a [Eszközválasztás...] menüpontra.
- 4 A párbeszédablakban válassza a "Konica Minolta Di****" lehetőséget, majd kattintson az [OK] gombra.



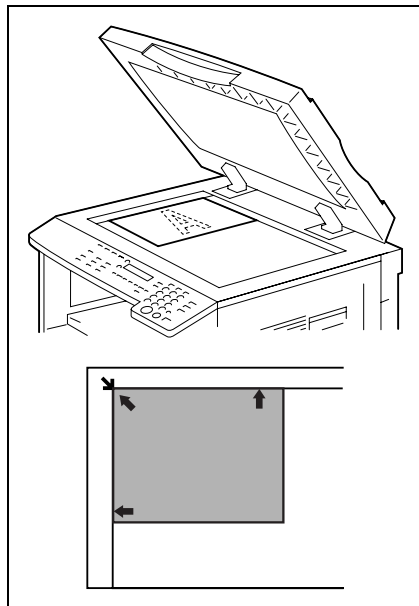
Megjegyzés

A másológép kijelzett neve az adott típustól függően különböző.

*Konica Minolta Di*****

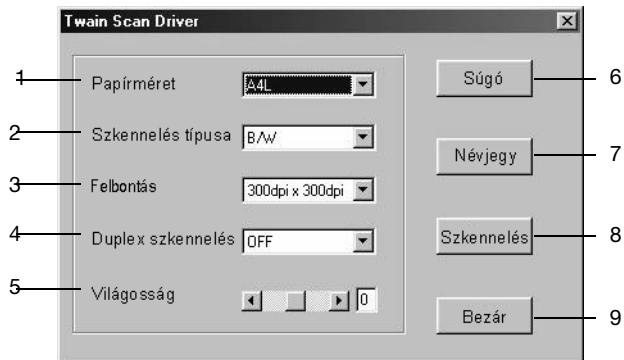
— A másológép modell neve

- 5 Kattintson az [Kép beolvasása...], menüpontra, majd végezze el a szükséges beállításokat.
 - Lásd "Közös beállítások" Lásd a 5-1 oldalon.
- 6 A dokumentumot a képes oldalával lefelé helyezze a tárgyüvegre.
 - Igazítsa a dokumentumot a tárgyüveg felső és jobb szélén lévő jelzésekhez.
- 7 A szkennelés megkezdéséhez, kattintson a [Szkennelés] gombra.



5 Közös beállítások

5.1 Automatikus opciók



Sz.	Tétel	Beállítások
1	Papírméret	A3L, B4L, A4L, B5L, A5L, FLS L, A4C, B5C, A5C, Ledger L, 11x14L, Legal L, Letter L, Half Letter L, Letter C, Half Letter C, 8KL, 16KL, 16KC Lásd "Papírméret:" Lásd a 5-2 oldalon.
2	Szkennelés típusa	F/F (alapértelmezett beállítás), Fotó Lásd "Szkennelés típusa:" Lásd a 5-2 oldalon.
3	Felbontás	150dpi × 150dpi, 300dpi × 300dpi (alapértelmezett beállítás), 600dpi × 600dpi Lásd "Felbontás:" Lásd a 5-2 oldalon.
4	Duplex szkennelés	KI (alapértelmezett beállítás), BE Lásd "Duplex szkennelés:" Lásd a 5-2 oldalon.
5	Világosság	-4-től 4-ig Lásd "Világosság:" Lásd a 5-2 oldalon.
6	Súgó	Lásd a Súgó fájlt.
7	Névjegy	Megmutatja a verzióinformációt.
8	Szkennelés	Egy kép szkennelését végzi.
9	Bezár	A szkennер párbeszédablak bezárása.

Papírméret:

A legördülő listából válassza ki a szkennelendő dokumentum méretének megfelelő papírméretet.

Szkennelés típusa:

A **Szkennelés típusa** legördülő lista két opciót tartalmaz.

- F/F: A legtöbb szöveges dokumentumhoz megfelelő.
- Fotó: fényképekhez megfelelő.

Felbontás:

A **Felbontás** legördülő lista három lehetőséget tartalmaz, amelyek különböző célokra használhatók.

- 150dpi × 150dpi: Általános felbontás, szabvány méretű szöveget tartalmazó dokumentumokhoz.
- 300dpi × 300dpi: Nagyobb felbontás, apró betűket vagy finom nyomtatást tartalmazó dokumentumokhoz, például újságcikkekhez. Ez az alapértelmezett beállítás.
- 600dpi × 600dpi: A legnagyobb felbontás, fényképek és egyéb képek szkenneléséhez.

Duplex szkennelés:

A legördülő listáról válassza ki a KI vagy BE lehetőséget.

**Megjegyzés**

A "Duplex szkennelés" nincs kijelezve és nem lehet kiválasztani, ha a Duplex eredetiadagoló nincs felszerelve a másológépre. (csak Di2011 esetén)

Világosság:

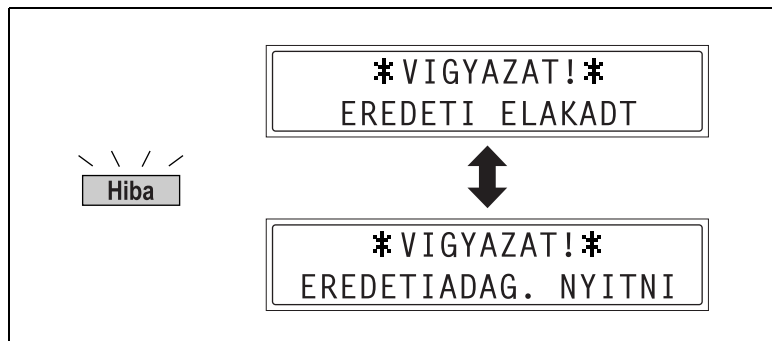
Ezzel a funkcióval állíthatja be a színek fényerejét. Az alapértelmezett beállítás 0.

A világosság -4 és 4 között állítható.

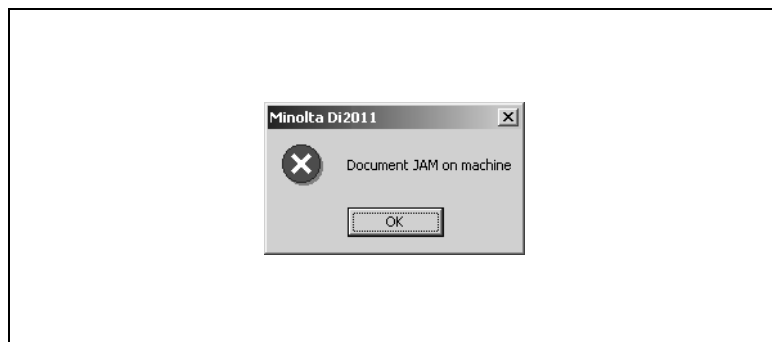
6 Hibaüzenet

6.1 Eredeti dokumentum elakadása

Üzenet a kezelőpanelen:



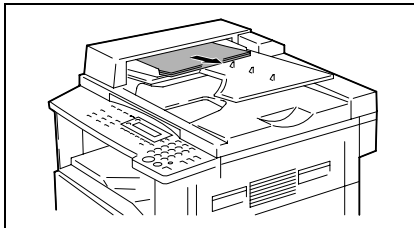
Üzenet a számítógép képernyőjén:



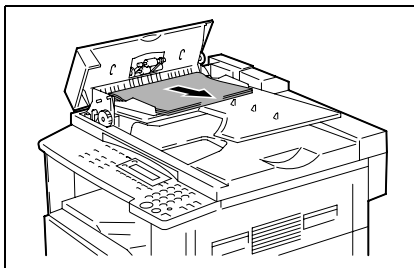
Ok	Elhárítás
<ul style="list-style-type: none"> Papírelakadás keletkezett az Automatikus eredetiadagolóban vagy a Duplex eredetiadagolóban. Nem lett eltávolítva valamennyi elakadt papír az Automatikus eredetiadagolóból vagy a Duplex eredetiadagolóból. 	<ul style="list-style-type: none"> Nyissa ki az Automatikus eredetiadagolót vagy a Duplex eredetiadagolót és vegye ki az elakadt papírokat. Az elhárítás módszere ugyanaz, mint a "Az automatikus eredetiadagolóban elakadt papír eltávolítása" Lásd a 6-2 oldalon részben ismertetett. A papírelakadás elhárítása után, a memória kihasználása visszaáll az eredeti értékre.

Az automatikus eredetiadagolóban elakadt papír eltávolítása

- 1 Vegye ki az eredeti dokumentumot a dokumentumadagoló tálcából.

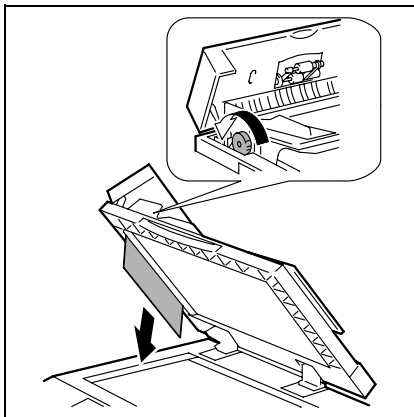


- 2 Nyissa fel az Automatikus eredetiadagoló fedelét és óvatosan vegye ki az elakadt papírt.



- 3 Miközben a dokumentum kezelő kioldó gombját a nyíl irányában forgatja, lassan húzza ki az eredetit..

- 4 Zárja le az Automatikus eredetiadagoló fedelét, majd helyezze vissza az 1. lépés során eltávolított eredetit az Automatikus eredetiadagolóba.



Kommunikációs hiba

Üzenet a számítógép képernyőjén:



Ok	Elhárítás
<ul style="list-style-type: none"> • A másológép nem áll készen. • Rendszerhiba a számítógépben vagy a másológépben a kommunikáció közben. • Az USB kábel nincs megfelelően csatlakoztatva a kommunikáció közben. 	<ol style="list-style-type: none"> 1. Kapcsolja ki a másológépet, majd ellenőrizze az USB kábel megfelelő csatlakozását. 2. Az USB kábel gondos ellenőrzése után, kapcsolja ismét be a másológépet. 3. Ha a probléma továbbra is fennáll, forduljon a szervizképviselőhöz.

Szkennert foglalt

Üzenet a számítógép képernyőjén:



Ok	Elhárítás
<ul style="list-style-type: none"> • Ha egyidejűleg végez TWAIN szkennelést és másolási feladatokat, előfordulhat, hogy a másológép a szkennelés közben leáll. 	<ul style="list-style-type: none"> • Várjon, amíg a másolást vagy az összes szkennelést befejezte.

Olvasási adathiba

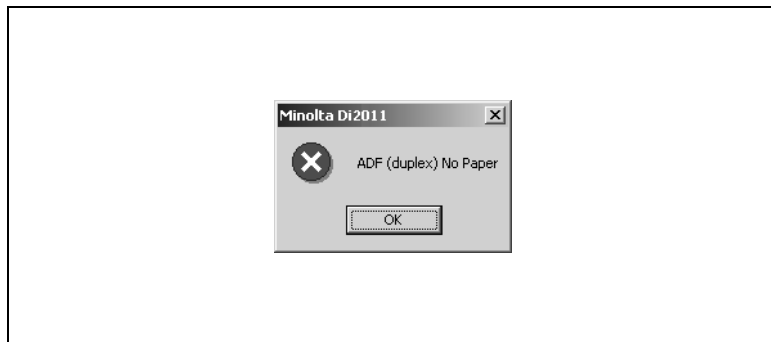
Üzenet a számítógép képernyőjén:



Ok	Elhárítás
<ul style="list-style-type: none">Hiba történt az adatok beolvasásánál a másológépből, szkennelés közben.	<ol style="list-style-type: none">Kapcsolja ki a másológépet, majd ellenőrizze az USB kábel megfelelő csatlakozását.Az USB kábel gondos ellenőrzése után, kapcsolja ismét be a másológépet.Ha a probléma továbbra is fennáll, forduljon a szervizképviselőhez.

Nincs papír az Automatikus eredetiadagolóban

Üzenet a számítógép képernyőjén:



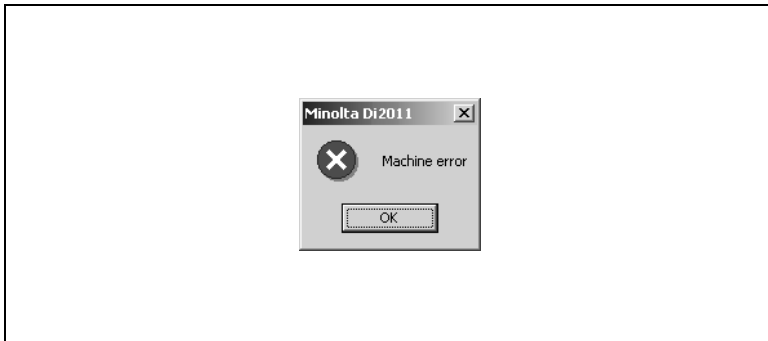
Ok	Elhárítás
<ul style="list-style-type: none">Nincs papír az Automatikus eredetiadagolóban (Duplex eredetiadagolóban), amikor a duplex szkennelés került kiválasztásra.	<ul style="list-style-type: none">Tegyen papírt az Automatikus eredetiadagolóba (Duplex eredetiadagolóba).

**Megjegyzés**

Kétoldalas eredetik másolásához, az AFR-19 Duplex eredetiadagoló felszerelése szükséges.(csak Di2011 esetén)

Egyéb géphiba

Üzenet a számítógép képernyőjén:



Ok	Elhárítás
<ul style="list-style-type: none"> Az Automatikus eredetiadagoló (Duplex eredetiadagoló) fedele vagy az eredetiadagoló fedél ki lett nyitva egy eredeti szkennelés közben. 	<ul style="list-style-type: none"> Az elhárítás módját, lásd a "Felhasználói útmutatóban". A papírelakadás elhárítása után, a memória kihasználása visszaáll az eredeti értékre.
<ul style="list-style-type: none"> Adatátviteli hiba keletkezett a TWAIN meghajtó és a másológép között. 	<ul style="list-style-type: none"> Ellenőrizze a másológépet és az USB kábelt.



Megjegyzés

Kétoldalas eredetik másolásához, az AFR-19 Duplex eredetiadagoló felszerelése szükséges.(csak Di2011 esetén)