



KONICA MINOLTA

FONTOS: Telepítési megjegyzések Windows 7 és Windows Server 2008 R2 felhasználók részére

Sajnálattal értesítjük, hogy a készülékkel együtt szállított CD vagy DVD lemezen található automata telepítőprogramok csak a Microsoft Windows Vista operációs rendszeréig bezárólag működnek.

Microsoft Windows 7 vagy Microsoft Windows Server 2008 R2 alatti telepítéshez kövesse a jelen dokumentumban ismertetett lépéseket.

A - Összefoglalás:

Ez az eljárás a következő nyomtatótípusoknak a Segédprogramok és dokumentáció CD vagy DVD lemezen szereplő változataihoz alkalmazható:

- bizhub C20P 1.00EU, 1.01EU, 1.30EU
- bizhub C31P 1.00EU, 1.30EU
- bizhub 40P 1.00EU, 1.01EU, 1.30EU
- magicolor 1650 1.00EU, 1.30EU
- magicolor 4650 1.00EU, 1.30EU
- magicolor 5650 1.00EU, 1.01EU, 1.30EU
- magicolor 5670 1.00EU, 1.01EU, 1.30EU
- magicolor 7450II 1.00EU, 1.10EU, 1.20EU
- magicolor 8650 1.00EU, 1.10EU
- pagepro 4650 1.00EU, 1.30EU
- pagepro 5650 1.00EU, 1.30EU

Ha az Ön készülékéhez mellékelt CD vagy DVD lemezen magasabb verziószám látható, nem szükséges végrehajtania ezt az eljárást, hanem a lemez behelyezésekor automatikusan elinduló integrált telepítőt használhatja.

Ez az eljárás az alábbi operációs rendszerek esetén alkalmazható:

- Windows 7 (összes kiadás)
- Windows Server 2008 R2 (összes kiadás)

Régebbi operációs rendszer, például Microsoft Windows XP vagy Microsoft Windows Vista esetén nem szükséges végrehajtania ezt az eljárást, hanem a lemez behelyezésekor automatikusan elinduló integrált telepítőt használhatja.

A telepítés típusától függően vegye figyelembe az alábbi részeket:

- USB-kapcsolaton keresztül csatlakozó nyomtatóillesztő(k):

B – Felkészülés és

C – Nyomtatóillesztő USB telepítése

- Hálózaton keresztül csatlakozó nyomtatóillesztő(k):

B – Felkészülés és

D – Nyomtatóillesztő hálózati telepítése

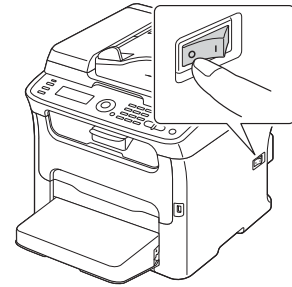
- Egyéb programok és megjegyzések:


E – Egyéb programok és megjegyzések

A programok, segéd- és illesztőprogramok, valamint az utasítások Windows 7 és Windows Server 2008 R2 rendszerekre vonatkozó frissítéseivel kapcsolatban kérjük, tanulmányozza a <http://www.konicaminolta.eu/newos> weboldalunkat.

B - Felkészülés:

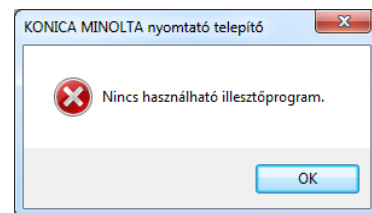
1. Ügyeljen arra, hogy a nyomtató ki legyen kapcsolva.



2. Ha elindult a CD/DVD telepítő, állítsa le a  (**Kilépés**) gomb lenyomásával.



3. Ha megkísérel a telepítést a CD/DVD telepítő menüjéből vagy a **\Windows\Setup.exe** programmal, a következő hibaüzenet jelenik meg. Egyszerűen kattintson az **OK** gombra, majd végezze el a jelen dokumentumban ismertetett eljárást.



4. Ha a nyomtatót USB-kapcsolaton keresztül csatlakoztatja, hajtsa végre a **C – Nyomtatóillesztő USB telepítése** részben a következő oldalakon található utasításokat.

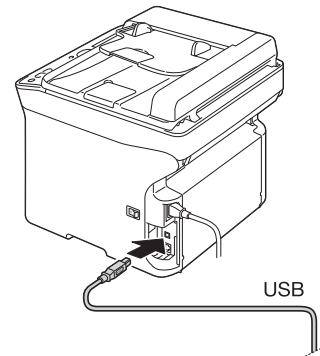


5. Ha a nyomtatót egy hálózaton keresztül csatlakoztatja, hajtsa végre a **D – Nyomtatóillesztő hálózati telepítése** részben a következő oldalakon található utasításokat.

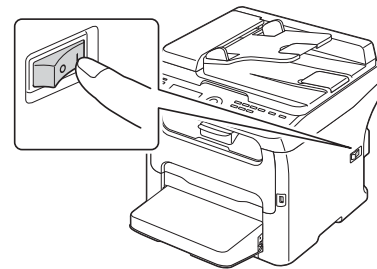


C – Nyomtatóillesztő USB telepítése:

1. Egy USB-kábel segítségével csatlakoztassa a nyomtatót a Windows 7 számítógéphez.

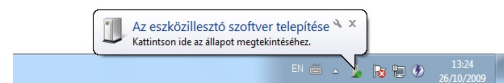


2. Kapcsolja be a nyomtatót és várjon amíg a kezelőpanelen megjelenik a **Kész** vagy az **Üresjárat** felirat.

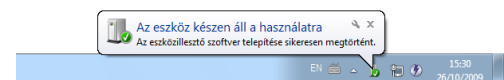


3. Ekkor a Windows megkísérel automatikusan megkeresni és telepíteni a nyomtató illesztőprogramját.

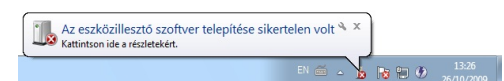
Vegye figyelembe, hogy ez a művelet néhány perct is igénybe vehet az internet-kapcsolat sebességétől és a Windows Update-beállításoktól függően.



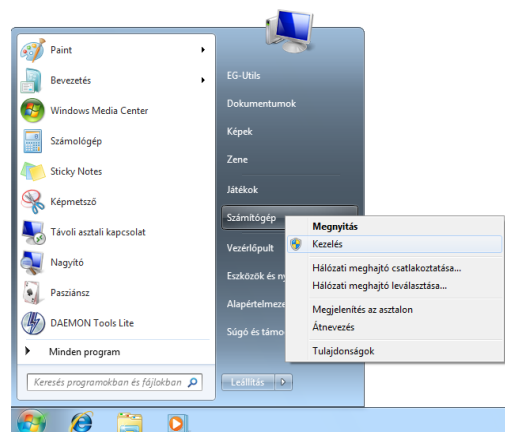
4. Ha ez a művelet sikeres, folytassa a 13. lépéssel.



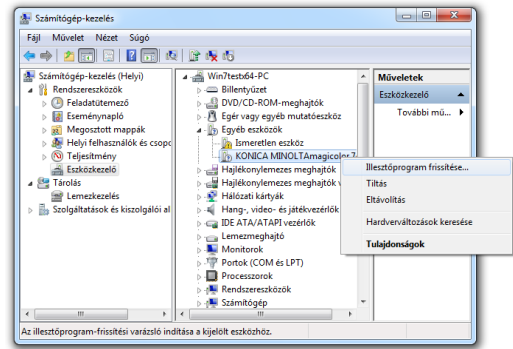
5. Sikertelen művelet esetén folytassa az alábbi 6. lépéssel.



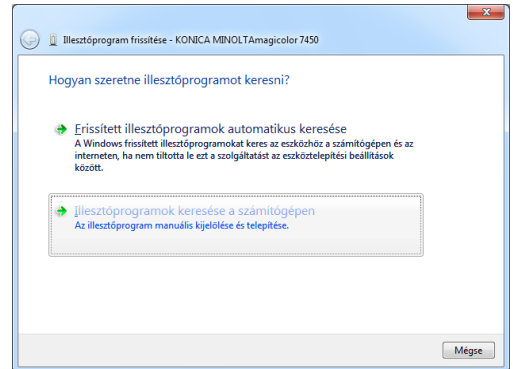
6. Kattintson a jobb gombbal a **Számítógép** menüpontra és válassza ki a **Kezelés** elemet.



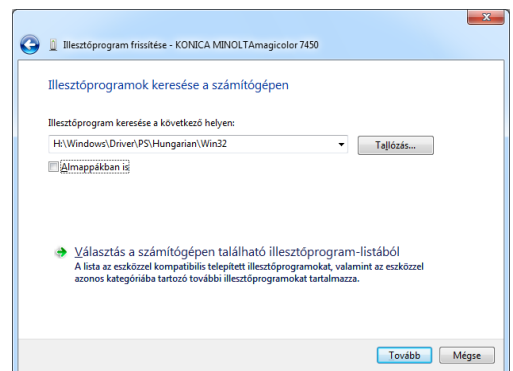
7. A **Számítógép-kezelés** konzol bal oldal paneljében kattintson az **Eszközkezelő** elemre, majd keresse meg a nyomtatót az **Egyéb eszközök** listában és a jobb gombbal kattintva válassza ki az **Illesztőprogram frissítése** menüpontot.



8. Gondoskodjon arról, hogy a nyomtatóhoz mellékelt CD vagy DVD lemez be legyen helyezve a számítógép CD/DVD-meghajtójába, majd válassza ki az **Illesztőprogramok keresése a számítógépen** elemet.

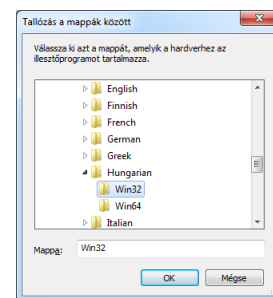


9. Ügyeljen arra, hogy az **Almappákban is** lehetőség ne legyen kijelölve, majd kattintson a **Tallózás** gombra.

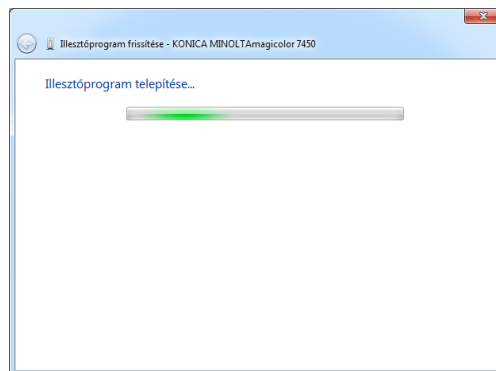


10. Lépjen a CD/DVD-meghajtóra, majd a kívánt nyomtató emulációnak, felhasználói nyelvnek és Windows platformnak megfelelő **\\Windows\\Driver\\<Emulation>\\<Language>\\<Platform>** mappába.

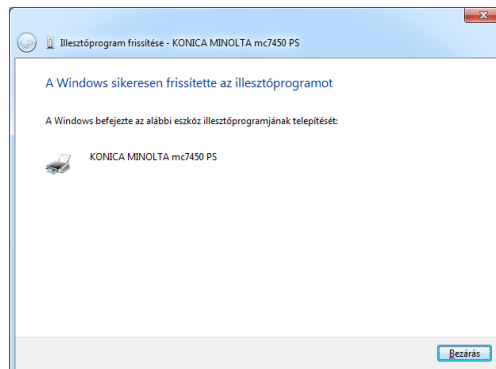
Ha frissebb illesztőprogramokat töltött le az internetről, lépjen közvetlenül abba a mappába, amelybe kicsomagolta ezeket az illesztőprogram-fájlokat.



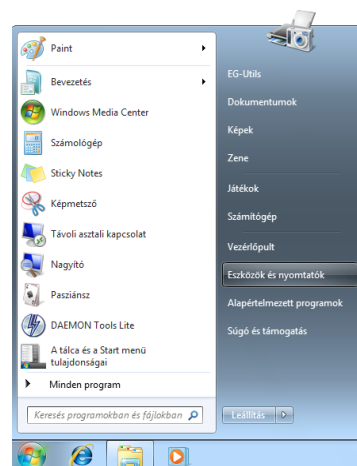
11. Várja meg a nyomtatóillesztő telepítését.



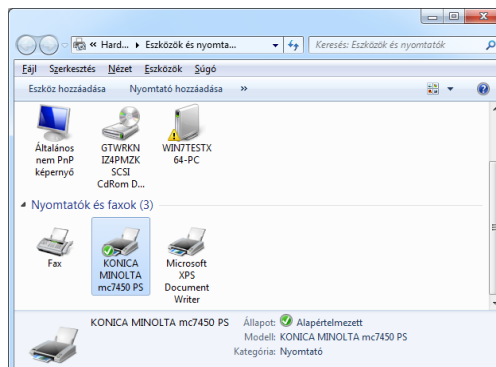
12. A telepítés befejeződése után kattintson a **Bezárás** gombra, majd zárja be a **Számítógép-kezelés** konzolt.



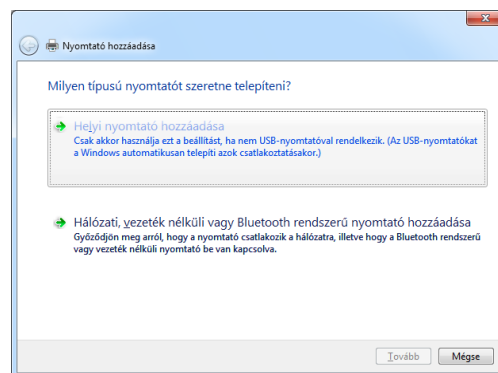
13. A Windows **Start** menüből válassza ki az **Eszközök és nyomtatók** menüpontot.



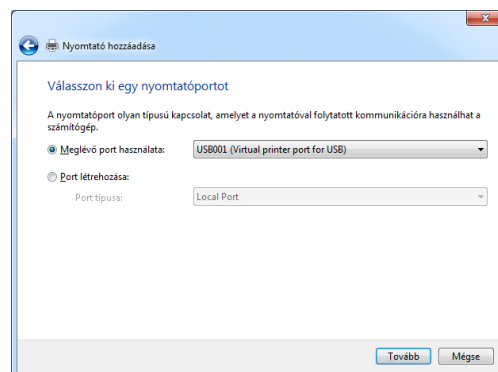
14. A nyomtató most használatra kész. Azonban vegye figyelembe, hogy ha a 4. lépés sikeres volt, most egy korlátozott belső illesztőprogramot használ (amely megismerhető a PPD és XPS kiterjesztésekről). Erősen ajánlott, hogy telepítse a teljes értékű KONICA MINOLTA illesztőprogramokat.



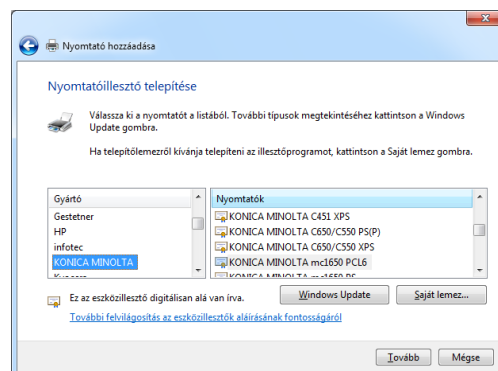
15. A nyomtatóhoz mellékelt CD/DVD lemezen található teljes értékű KONICA MINOLTA illesztőprogramok telepítéséhez kattintson ismét a **Nyomtató hozzáadása**, majd a **Helyi nyomtató hozzáadása** elemhez.



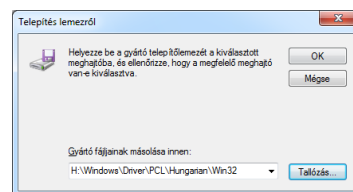
16. Válassza ki a **Meglévő port használata** elemet, majd válassza ki a legmagasabb **xxx** számú **USBxxx (Virtual printer port for USB)** portot, majd kattintson a **Tovább** gombra.



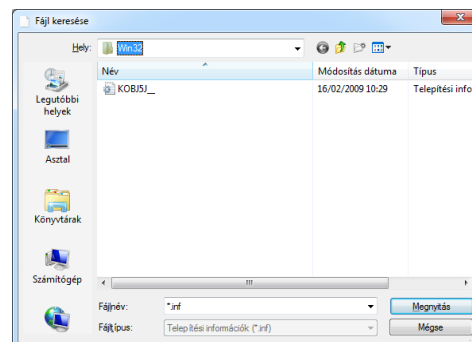
17. Ezen a képernyőn kattintson a **Saját lemez** gombra.



18. Gondoskodjon arról, hogy a nyomtatóhoz mellékelt CD vagy DVD lemez be legyen helyezve a számítógép CD/DVD-meghajtójába, majd kattintson a **Tallózás** gombra.

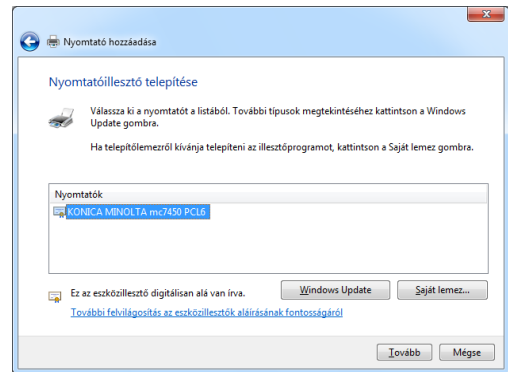


19. Lépjen a CD/DVD-meghajtóra, majd a kívánt nyomtató emulációnak, felhasználói nyelvnek és Windows platformnak megfelelő **\Windows\Driver\<Emulation>\<Language>\<Platform>** mappába.

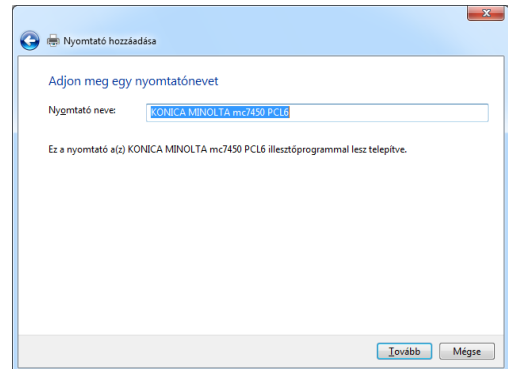


Ha frissebb illesztőprogramokat töltött le az internetről, lépjen közvetlenül abba a mappába, amelybe kicsomagolta ezeket az illesztőprogram-fájlokat.

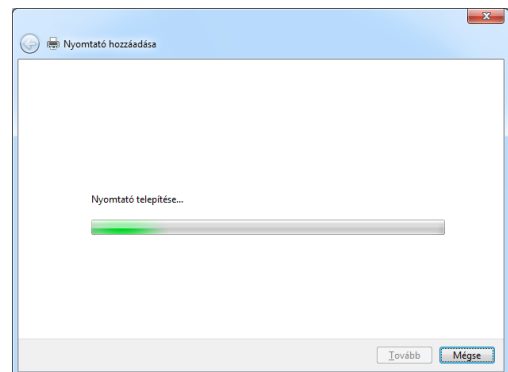
20. Győződjön meg a megfelelő illesztőprogram kiválasztásáról, majd kattintson a **Tovább** gombra.



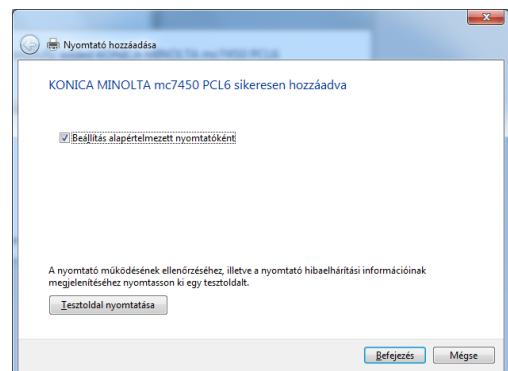
21. Igény szerint módosítsa a nyomtató nevét, majd kattintson a **Tovább** gombra.



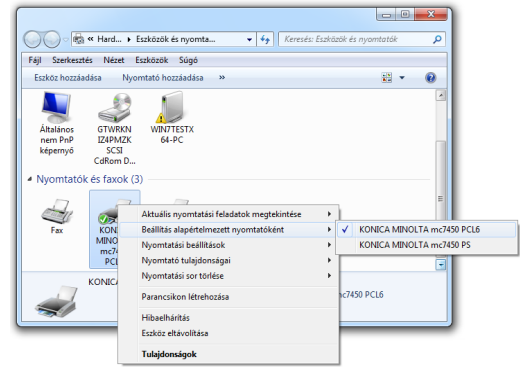
22. Várja meg a nyomtatóillesztő telepítését.



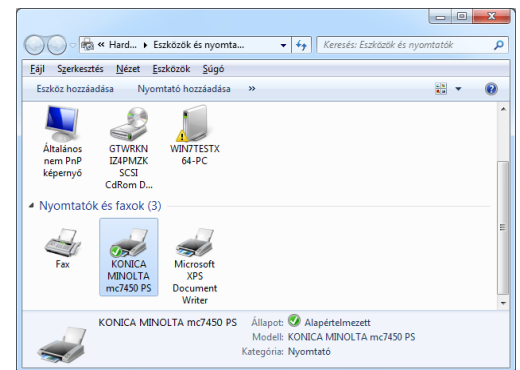
23. Amikor a telepítés befejeződött, kinyomtathat egy tesztoldalt, majd kattintson a **Befejezés** gombra.



24. Az új nyomtató használatra készen áll, azonban vegye figyelembe, hogy előfordulhat, hogy csak egy ikon jelenik meg az **Eszközök és nyomtatók** panelen az alapértelmezett illesztőprogram nevével. A további illesztőprogramok megkereséséhez kattintson a jobb gombbal a nyomtató ikonra, majd válassza ki a **Nyomatási beállítások** vagy a **Nyomatás tulajdonságai** menüpontot.

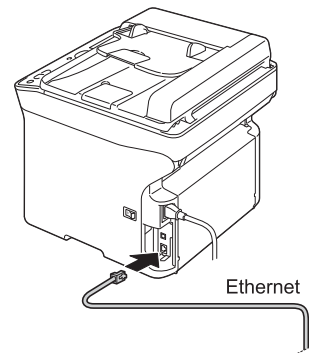


25. Mindegyik további illesztőprogramhoz végezze el a 15. - 24. lépéseket.

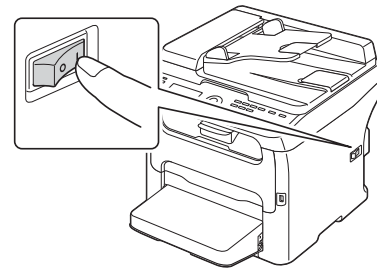


D – Nyomtatóillesztő hálózati telepítése:

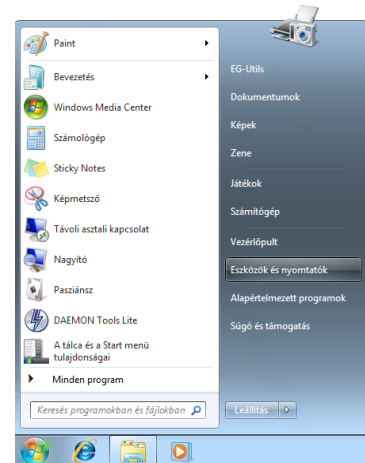
1. Egy Ethernet-kábel segítségével csatlakoztassa a nyomtatót a hálózathoz.



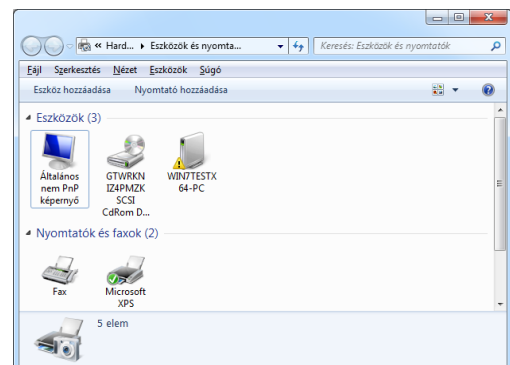
2. Kapcsolja be a nyomtatót és várjon, amíg a kezelőpanelen megjelenik **Kész** vagy az **Üresjárat** felirat.



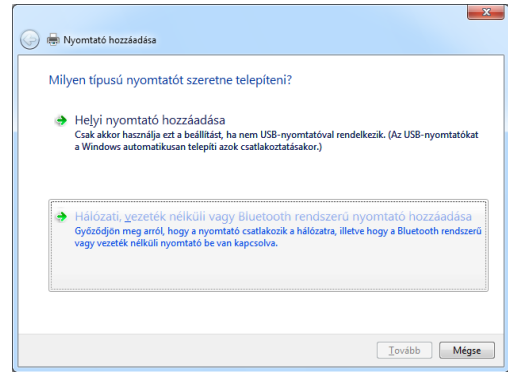
3. A Windows **Start** menüjéből válassza ki az **Eszközök és nyomtatók** menüpontot.



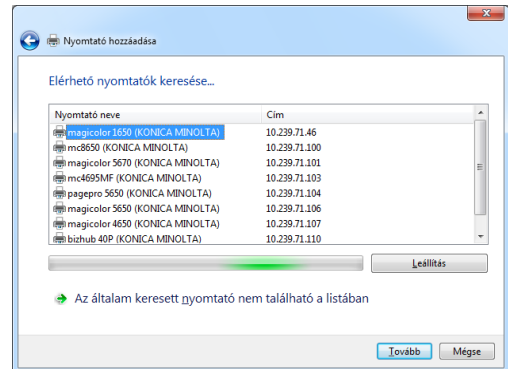
4. Válassza ki a **Nyomtató hozzáadása** elemet.



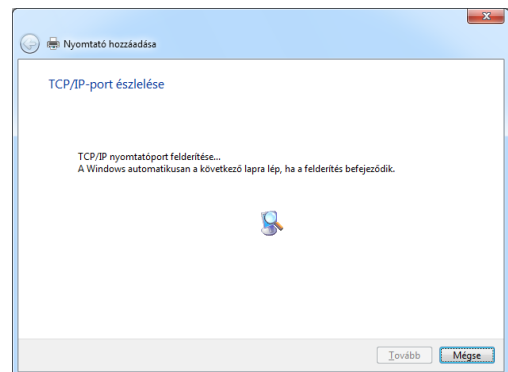
5. Válassza ki a **Hálózati, vezeték nélküli vagy Bluetooth rendszerű nyomtató hozzáadása** elemet.



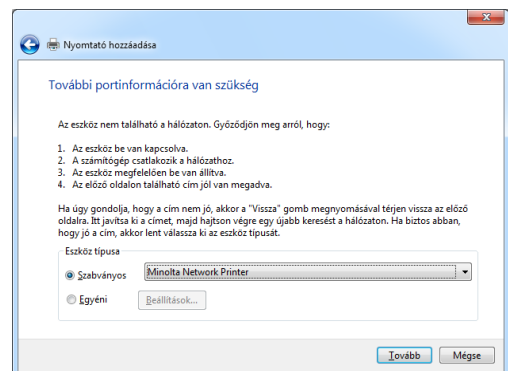
6. A Windows által a hálózaton talált nyomtatók közül válassza ki az új nyomtatót, jegyezze fel a megfelelő **xxx.xxx.xxx.xxx címet**, majd kattintson a **Tovább** gombra.



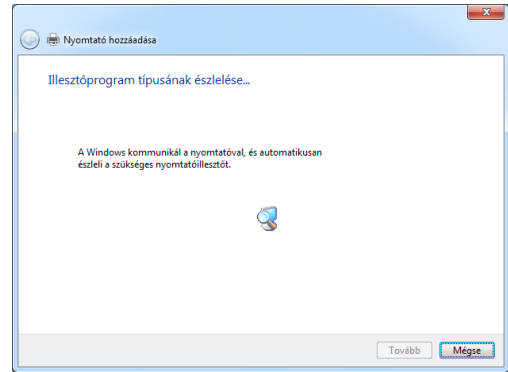
7. A Windows megkísérli automatikusan lekérni a nyomtató hálózati beállításait.



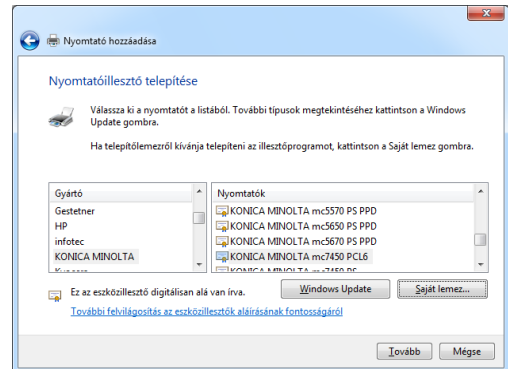
8. Ha ez sikerül, folytassa közvetlenül a 9. lépéssel, egyéb esetben ezen a képernyőn kézi módon válassza ki a **Szabványos Minolta Network Printer** elemet.



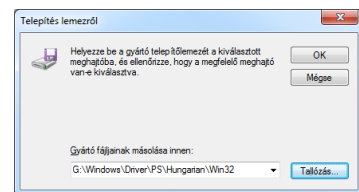
9. Ekkor a Windows megkísérel automatikusan megkeresni a nyomtató illesztőprogramját.



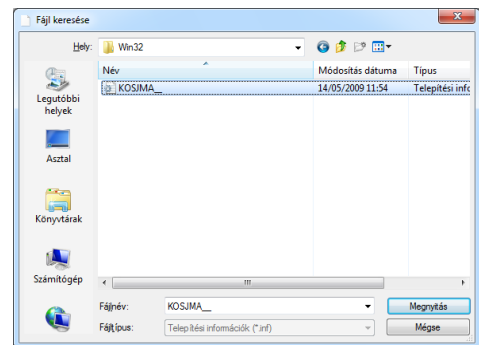
10. Ha ez sikerül, folytassa közvetlenül a 14. lépéssel, egyéb esetben ezen a képernyőn kattintson a **Saját lemez** gombra.



11. Gondoskodjon arról, hogy a nyomtatóhoz mellékelt CD vagy DVD lemez be legyen helyezve a számítógép CD/DVD-meghajtójába, majd kattintson a **Tallózás** gombra.

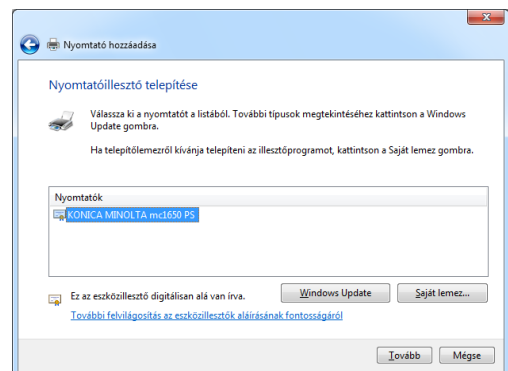


12. Lépjen a CD/DVD-meghajtóra, majd a kívánt nyomtató emulációnak, felhasználói nyelvnek és Windows platformnak megfelelő **\Windows\Driver\<Emulation>\<Language>\<Platform>** mappába.

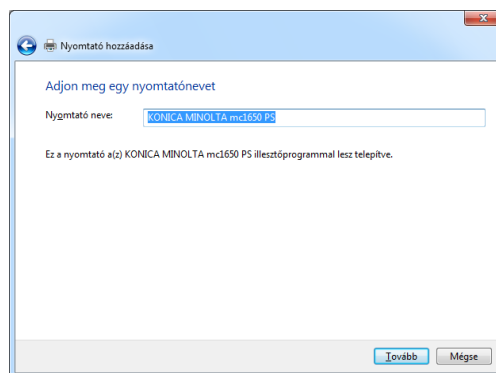


Ha frissebb illesztőprogramokat töltött le az internetről, lépjen közvetlenül abba a mappába, amelybe kicsomagolta ezeket az illesztőprogram-fájlokat.

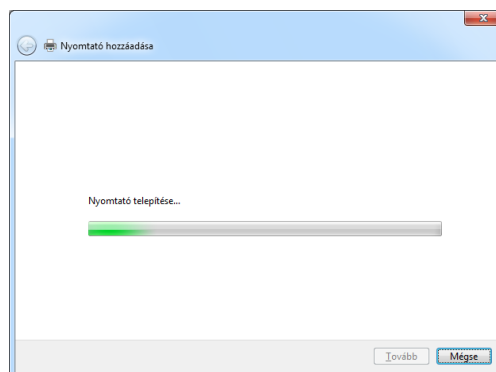
13. Győződjön meg a megfelelő illesztőprogram kiválasztásáról, majd kattintson a **Tovább** gombra.



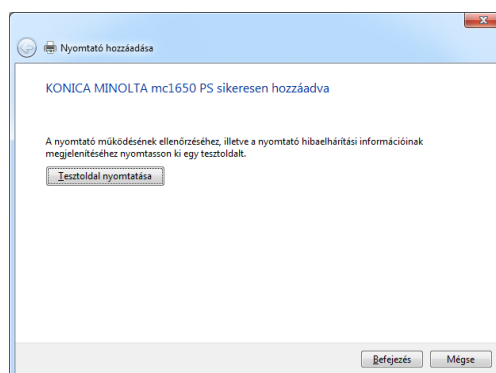
14. Igény szerint módosítsa a nyomtató nevét, majd kattintson a **Tovább** gombra.



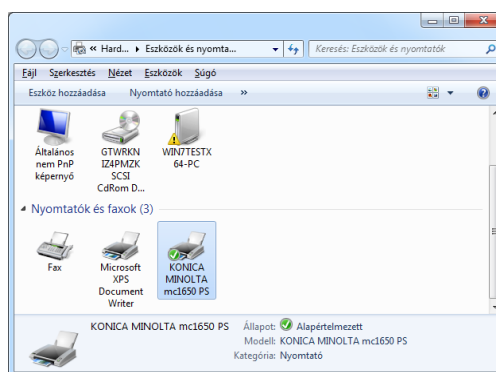
15. Várja meg a nyomtatóillesztő telepítését.



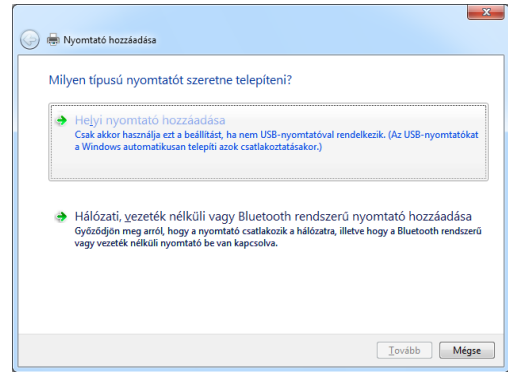
16. Amikor a telepítés befejeződött, kinyomtathat egy tesztoldalt, majd kattintson a **Befejezés** gombra.



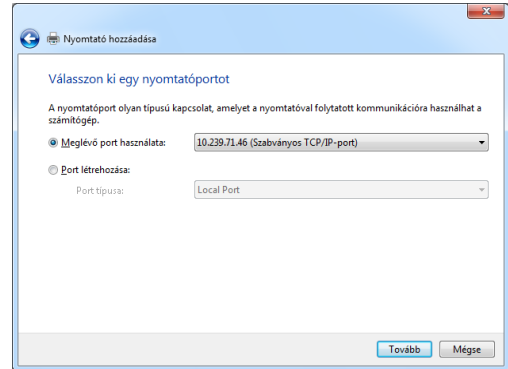
17. A nyomtató most használatra kész. Azonban vegye figyelembe, hogy ha a 9. lépés sikeres volt, most egy korlátozott belső illesztőprogramot használ (amely megismerhető a PPD és XPS kiterjesztésekről). Erősen ajánlott, hogy telepítse a teljes értékű KONICA MINOLTA illesztőprogramokat.



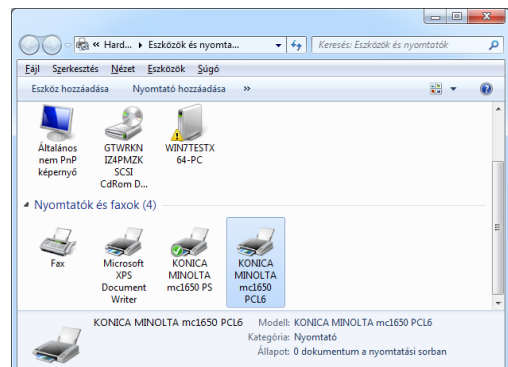
18. A nyomtatóhoz mellékelt CD/DVD lemezen található teljes értékű KONICA MINOLTA illesztőprogramok telepítéséhez kattintson ismét a **Nyomtató hozzáadása**, majd a **Helyi nyomtató hozzáadása** elemhez.



19. Válassza ki a **Meglévő port használata** lehetőséget, válassza ki a 6. lépés során feljegyzett **xxx.xxx.xxx.xxx** címet tartalmazó **xxx.xxx.xxx.xxx (Szabványos TCP/IP Port)** portot, majd kattintson a **Tovább** gombra.



20. Mindegyik további illesztőprogramhoz végezze el a 10. - 19. lépéseket.



E – Egyéb programok és megjegyzések:

- A jelen CD/DVD lemezen található valamennyi kézikönyv megfelelő és elérhető a CD/DVD telepítő menüiből.
- Az Acrobat Reader ezen a CD/DVD lemezen található változata megfelelően telepíthető és használható Windows 7 alatt, azonban erősen ajánlott a legfrissebb verzió letöltése és telepítése az Adobe www.adobe.com weboldaláról vagy a CD/DVD lemezen található utasításokat követve.
- A jelen CD/DVD lemezen található program és segédprogram megfelelően telepíthető és működőképes Windows 7 alatt.
- A programok, segéd- és illesztőprogramok, valamint az utasítások Windows 7 és Windows Server 2008 R2 rendszerekre vonatkozó frissítéseivel kapcsolatban kérjük, tanulmányozza a <http://www.konicaminolta.eu/newos> weboldalunkat.

Változat: 6
Dátum: 2009. október 27.
Típus: Emperon (1. típus)

A KONICA MINOLTA a KONICA MINOLTA HOLDINGS, INC. védjegye vagy bejegyzett védjegye.
A bizhub, magicolor és pagepro a KONICA MINOLTA BUSINESS TECHNOLOGIES, INC. védjegyei vagy bejegyzett védjegyei.
A Microsoft és a Windows a Microsoft Corporation védjegye vagy bejegyzett védjegye az Egyesült Államokban és/vagy más országokban.
Az egyéb védjegyek a jogtulajdonosok tulajdonát képezik.

Copyright © 2009 KONICA MINOLTA BUSINESS TECHNOLOGIES, INC.
Minden jog fenntartva.