



KONICA MINOLTA

The essentials of imaging

**bizhub** 163/211

**TWAIN**

---

**Kezelési Útmutató**



---

# Tartalomjegyzék

## 1 Bevezetés

1.1	Végfelhasználói licencszerződés számítógépes programhoz .....	1-5
1.2	A kézikönyvben alkalmazott jelölések magyarázata .....	1-8
	Biztonsági tanácsok.....	1-8
	Műveletsor .....	1-8
	Tipppek .....	1-9
	Különleges szövegjelölések .....	1-9

## 2 A szkennelés beállítása

	A nyomtató-illesztőprogram telepítése .....	2-3
--	---	-----

## 3 Egy dokumentum szkennelése

3.1	Az automatikus dokumentumkezelő használata.....	3-3
3.2	A tárgyüveg használata.....	3-5

## 4 Az illesztőprogram beállításai

4.1	TWAIN szkennер illesztőprogram.....	4-3
	Dokumentum Mérete .....	4-4
	Szkennelési mód.....	4-5
	Felbontás .....	4-6
	Szkennelés típusa .....	4-7
	Duplex szkennelés .....	4-8
	Világosság .....	4-9
	B/K típus .....	4-9
	Súgó.....	4-10
	Névjegy .....	4-10
	Szkennelés .....	4-10
	Mégsem .....	4-10

---

## 5 Hibaüzenetek

<b>5.1</b>	<b>Papírelakadás .....</b>	<b>5-3</b>
	Az elakadt papír eltávolítása az automatikus dokumentumkezelőből .....	5-4
	Adatátviteli hiba .....	5-6
	Szkennelés.....	5-6
	Szkennelési hiba .....	5-7
	Az automatikus dokumentumkezelőben nincs papír .....	5-7
	Egy készülék hiba .....	5-8

---

# 1

## Bevezetés



# 1 Bevezetés

Köszönjük, hogy beszerezte ezt a készüléket.

Ez a kézikönyv a készülék szkennerként történő alkalmazásához biztosítja a szükséges információkat.

Mielőtt bármilyen műveletet végezne a készülékkel, olvassa el ezt az útmutatót.

A készülék alapvető használatával és az általános biztonsági intézkedésekkel kapcsolatban lásd a készülék saját kezelési útmutatóját.

A készülékkel kapott kezelési útmutatót és a CD-lemezt tárolja biztos helyen.

Védjegyek és szellemi tulajdon

- KONICA MINOLTA, a KONICA MINOLTA logó, a The essentials of imaging a KONICA MINOLTA HOLDINGS, INC bejegyzett védjegyei.
- A PageScope és a bizhub a KONICA MINOLTA BUSINESS TECHNOLOGIES INC bejegyzett védjegye vagy védjegye.
- A Netscape a Netscape Communications Corporation bejegyzett védjegye az Egyesült Államokban és más országokban.
- A Novell és a Novell NetWare a Novell, Inc. bejegyzett védjegyei az Egyesült Államokban és más országokban.
- A Microsoft, a Windows és a Windows a Microsoft Corporation bejegyzett védjegyei vagy védjegyei az Egyesült Államokban és/vagy más országokban.
- Az Adobe, az Adobe logó, az Acrobat és a PostScript az Adobe Systems bejegyzett védjegyei vagy védjegyei az Egyesült Államokban és/vagy más országokban.
- Az Ethernet a Xerox Corporation bejegyzett védjegye.
- A PCL a Hewlett-Packard Company Limited bejegyzett védjegye.
- Valamennyi hivatkozott termék- és márkanev a tulajdonos cégek vagy szervezetek védjegyei vagy bejegyzett védjegyei.

Copyright

© 2007 Konica Minolta Business Technologies, Inc. Minden jog fenntartva.

### Megjegyzés

- Tilos a jelen Kezelési útmutató egészben vagy részben történő, engedély nélküli másolása.
- A Konica Minolta Business Technologies, Inc. nem vállal semmilyen felelősséget ezen kezelési útmutató használatából eredő károkért.
- A jelen kezelési útmutatóban tartalmazott információk előzetes értesítés nélkül módosulásra kerülhetnek.
- A berendezés valós elemei kis mértékben eltérhetnek a kezelési útmutatóban látható ábráktól.

## 1.1 Végfelhasználói licencszerződés számítógépes programhoz

KÉRJÜK, HOGY MIELŐTT KINYITNÁ A JELEN SZOFTVER ("SZOFTVER") CSOMAGOLÁSÁT, LETÖLTENÉ, TELEPÍTENÉ VAGY HASZNÁLATBA VENNÉ A SZOFTVERT, FIGYELMESEN OLVASSA EL A LICENSZERZŐDÉST. A CSOMAG KINYITÁSÁVAL ILLETVE A SZOFTVER LETÖLTÉSÉVEL, TELEPÍTÉSÉVEL VAGY HASZNÁLATBA VÉTELÉVEL ÖN ELFOGADJA AZ ALÁBBI FELTÉTELEKET. AMENNYIBEN NEM ÉRT EGYET EZEN FELTÉTELEKKEL, NE TÖLTSE LE, NE TELEPÍTSE ÉS NE HASZNÁLJA A SZOFTVERT, ILLETVE NE NYISSA KI A CSOMAGOT.

### 1. SZERZŐI JOG ÉS SZELLEMI TULAJDONJOG

A jelen okirat egy licencszerződés és nem egy adásvételi szerződés. A Konica Minolta Business Technologies, Inc. ("Konica Minolta") saját jogon, vagy a tulajdonosok ("Konica Minolta licencadók") által ráruházott licenc alapján, birtokolja a Szoftver szerzői jogait és a kapcsolatos egyéb szellemi tulajdonjogokat, és a Konica Minolta, valamint a Konica Minolta licencadók fenntartják a Szoftverrel és annak másolataival kapcsolatos valamennyi jogot. A jelen Szerződés semmilyen körülmények között nem ruház Önre semmilyen, a Szoftverrel kapcsolatos szerzői jogot vagy szellemi tulajdonjogot a Konica Minolta vagy a Konica Minolta licencadói részéről. A Szoftver a szerzői jogok és a nemzetközi egyezmények védelme alatt áll.

### 2. LICENC

A Konica Minolta a jelen Szerződés által korlátozott és nem kizárólagos jogokat biztosít Önnek, amely alapján Ön:

(i) telepítheti és használhatja a Szoftvert, olyan Konica Minolta termékhez csatlakozó számítógép(ek)en, amelyhez a jelen Szoftver készült;

(ii) engedélyezheti a felhasználók részére a fentiekben ismertetett számítógépeken a Szoftver használatát, amennyiben biztosítja, hogy valamennyi felhasználó betartja a jelen Szerződés feltételeit;

(iii) használhatja a Szoftvert a saját rendes üzletmenete vagy személyes céljaiból;

(iv) készíthet egy biztonsági másolatot a Szoftverről, kizárólag annak rendeltetésszerű és tervezett felhasználás támogatása céljából.

(v) átruházhatja a Szoftvert harmadik fél részére, a jelen Szerződés egy példánya és valamennyi, a Szoftverhez tartozó dokumentáció átadásával, a következő feltételek teljesülése mellett: (a) Ön köteles átadni vagy megsemmisíteni a Szoftver birtokában lévő valamennyi példányát, (b) ez az átruházás megsemmisíti az Ön licencét a Konica Minolta részéről, valamint (c) Ön köteles meggyőződni arról, hogy a harmadik fél, akinek átruházza licencet elfogadja a jelen Szerződés feltételeit. Ha a harmadik fél nem fogadja el ezeket a feltételeket, Ön nem adhatja át a Szoftver egyetlen példányát sem.

### 3. KORLÁTOZÁSOK

(1) Tilos a Konica Minolta írásos engedélye nélkül:

(i) a Szoftver bármelyik példányát használni, lemásolni, módosítani, összevonni vagy átruházni, a fenti esetek kivételével;

(ii) a Szoftvert visszafejteni, visszafordítani, valamint a belső felépítését bármilyen módon elemezni

(iii) továbblicencelni, bérbe adni, használatba adni vagy forgalmazni a Szoftvert és annak bármely másolatát.

(iv) a Szoftverben található bármilyen védjegy, logó, szerzői jogi vagy más tulajdonjogi jelzés, jelmagyarázat jelölés vagy címke eltávolítása, használata vagy módosítása.

(2) Ön egyetért azzal, hogy nem exportálhatja a Szoftvert semmilyen módon, amely ütközne a hatályos törvényekkel vagy bármely ország export szabályozásával.

### 4. A GARANCIA KORLÁTOZÁSA

(1) Ha a Szoftver CD-lemez(ek)en vagy bármilyen, digitális adatok tárolására alkalmas fizikai eszközön (a továbbiakban együttesen "adathordozó") kerül szállításra, a Konica Minolta garantálja az adathordozó anyag- és gyártási hiba mentességét, normális üzemi körülmények között, a szállítástól számított kilencven (90) napig. AZ ELŐBBIEKBEN ISMERTETETT, CSAK AZ ADATHORDOZÓRA VONATKOZÓ KIFEJEZETT GARANCIA KIVÉTELÉVEL, A SZOFTVER "AHOGY VAN" ALAPON BIZTOSÍTOTT, MINDEN GARANCIA NÉLKÜL. A KONICA MINOLTA, A LEÁNYVÁLLALATAI ÉS A KONICA MINOLTA LICENCADÓI ELHÁRÍTANAK MINDEN KIFEJEZETT VAGY VÉLELMEZETT GARANCIÁT A SZOFTVERRE VONATKOZÓAN, BELEÉRTVE, KORLÁTOZÁS NÉLKÜL, AZ ELADHATÓSÁGRA, EGY ADOTT CÉLRA VALÓ ALKALMASSÁGRA VAGY HARMADIK FÉL JOGAINAK MEG NEM SÉRTÉSÉRE VONATKOZÓ VÉLELMEZETT GARANCIÁKAT.

(2) A KONICA MINOLTA, A LEÁNYVÁLLALATAI VAGY A KONICA MINOLTA LICENCADÓI SEMMILYEN KÖRÜLMÉNYEK KÖZÖTT NEM VÁLLALNAK FELELŐSÉGET BÁRMILYEN HASZONVESZTÉSÉRT, ADATVESZTÉSÉRT VAGY BÁRMILYEN KÖZVETETT, KÜLÖNLEGES, BÜNTETŐ, JÁRULÉKOS VAGY KÖVETKEZMÉNYES KÁRÉRT, AMELY A SZOFTVER HASZNÁLATÁBÓL VAGY HASZNÁLHATATLANSÁGÁBÓL ERED, BELEÉRTVE KORLÁTOZÁS NÉLKÜL AZ ÜGYFÉLKÖR ELVESZTÉSÉT, A SZÁMÍTÓGÉPEK MEGHIBÁSODÁSÁT VAGY RENDELLENES MŰKÖDÉSÉT, VALAMINT MÁS KERESKEDELMI ÉS EGYÉB KÁROKAT VAGY VESZTÉSÉGEKET MÉG ABBAN AZ ESETBEN IS, HA A KONICA MINOLTA, A LEÁNYVÁLLALATAI VAGY A KONICA MINOLTA LICENCADÓI ELŐZETESEN ÉRTESÍTVE LETTEK EZEN KÁROK BEKÖVETKEZTÉNEK LEHETŐSÉGÉRŐL, VALAMINT ÖNNEK EGY HARMADIK FÉL KÖVETELÉSÉN ALAPULÓ BÁRMILYEN KÖVETELÉSÉÉRT.

(3) A garancia korlátozása nem érinti az Ön törvényes jogait. Ha a garancia korlátozása nem megengedett a hatályos törvények alapján, a korlátozás csak a törvényes határok által megengedett legnagyobb mértékben érvényes.

## 5. FELMONDÁS

Ön bármikor felmondhatja a jelen licencet, a Szoftver és minden másolata megsemmisítésével. Ez a szerződés abban az esetben is felmondásra kerül, ha Ön megszegi a benne foglalt feltételeket. Ilyen felmondás esetén Ön köteles a Szoftver birtokában lévő összes példányát megsemmisíteni.

## 6. IRÁNYADÓ JOG

Ez a Szerződés a japán törvények hatálya alá tartozik.

## 7. ELKÜLÖNÍTHETŐSÉG

Ha jelen Szerződés bármely része vagy részei, illetékes bírósági vagy államigazgatási döntés alapján érvénytelenítésre kerül vagy hatályát veszti, ez nem befolyásolja a szerződés fennmaradó részének érvényességét, amelyek teljes joggal hatályban maradnak, mintha az érvénytelenített rész vagy részek nem lettek volna bennfoglalva.

## 8. FIGYELMEZTETÉS AZ EGYESÜLT ÁLLAMOK KORMÁNYZATI VÉGFELHASZNÁLÓI RÉSZÉRE

A Szoftver egy "kereskedelmi tétel" a 48 C.F.R. 2.101 (1995, október) meghatározása alapján, amely "kereskedelmi számítógépes programból" és "kereskedelmi számítógépes program dokumentációból" áll, ezen fogalmak 48 C.F.R. 12.212 (1995, szeptember) meghatározása alapján. A 48 C.F.R. 12.212 és 48 C.F.R. 227.7202-1-től 227.7202-4-ig (1995, június) terjedő előírásai alapján, valamennyi, az Egyesült Államok kormányzatához tartozó végfelhasználó a következő feltételek alapján szerezheti be a Szoftvert.

**ÖN ELISMERI, HOGY ELOLVASTA ÉS MEGÉRTETTE A JELEN SZERZŐDÉST, ELFOGADJA ÉS MAGÁRA NÉZVE KÖTELEZŐNEK TARTJA ANNAK RENDELKEZÉSEIT. EGYIK FÉL SEM TART MAGÁRA NÉZVE KÖTELEZŐNEK BÁRMILYEN A JELEN SZERZŐDÉSSEL NEM EGYEZTETHETŐ KITÉTEL VAGY ÉRTELMEZÉST. A JELEN SZERZŐDÉS BÁRMILYEN KIEGÉSZÍTÉSE CSAK ÍRÁSBAN, MINDKÉT FÉL MEGHATALMAZOTT KÉPVISELŐJE ÁLTAL ALÁÍRVA VÁLIK HATÁLYOSSÁ. A CSOMAG KINYITÁSÁVAL, A SZOFTVER LETÖLTÉSÉVEL, TELEPÍTÉSÉVEL VAGY HASZNÁLATBA VÉTELÉVEL ÖN KINYILVÁNÍTTJA, HOGY ELFOGADJA A JELEN SZERZŐDÉS FELTÉTELEIT.**

## 1.2 A kézikönyvben alkalmazott jelölések magyarázata

A kézikönyvben alkalmazott jelölések és szövegformátumok az alábbiakban kerülnek ismertetésre.

### Biztonsági tanácsok



## VESZÉLY

**Az ilyen módon kiemelt utasítások figyelmen kívül hagyása súlyos sérüléssel járó vagy halálos áramütést okozhat.**

→ A sérülések megelőzése érdekében vegye figyelembe valamennyi felmerülő veszélyhelyzetet.



## FIGYELMEZTETÉS

**Az ilyen módon kiemelt utasítások figyelmen kívül hagyása komoly sérüléseket vagy anyagi károkat okozhat.**

→ A sérülések elkerülése és a készülék biztonságos használata érdekében vegye figyelembe az összes figyelmeztetést.



## VIGYÁZAT

**Az ilyen módon kiemelt utasítások figyelmen kívül hagyása könnyű sérüléseket vagy anyagi károkat okozhat.**

→ A sérülések elkerülése és a készülék biztonságos használata érdekében vegye figyelembe az összes figyelmeztetést.

### Műveletsor

- 1 Az itt látható formátumú 1-es jelöli egy műveletsorozat első lépését.
  - 2 Az ilyen módon feltüntetett számok egy műveletsor egymás után következő lépéseit jelölik.
- ?
- Kiegészítő segítséget az ilyen módon formázott szövegrészekből kaphat.

Egy ide beillesztett ábra mutatja, hogy milyen műveletet kell végrehajtani.

→ Az ilyen módon megadott szöveg annak a műveletnek a leírását tartalmazza, amely a kívánt eredmények elérését biztosítja.

## Tippek



...

### **Megjegyzés**

*Az ilyen módon kiemelt szövegek hasznos információkat és tippeket tartalmaznak a készülék biztonságos használatához.*



...

### **Emlékeztető**

*Az ilyen módon kiemelt szövegek emlékeztető információkat tartalmaznak.*



### **Bővebb információk**

*Az ilyen módon jelölt szöveg részletesebb információra való hivatkozásokat tartalmaz.*

## **Különleges szövegjelölések**

[Stop] gomb

A kezelőpanelen lévő gombok nevei így vannak jelölve.

### **GÉPBEÁLLÍTÁS**

A kijelző szövegei így jelennek meg.



---

# 2

## A szkennelés beállítása



## 2 A szkennelés beállítása

A mellékelt TWAIN illesztőprogram telepítésével a számítógépre, alkalmassá teszi a készüléket egy dokumentum szkennelésére és adatok elküldésére egy számítógépre.

A szkenneléshez a következő szoftver és hardver elemeket tartalmazó környezet szükséges.

Elem	
Kompatibilis operációs rendszerek	Windows Vista/Windows XP/Windows Server 2003/ Windows 2000/Windows Me/Windows 98 SE Windows Vista x64 Edition/Windows Server 2003 x64 Edition/ Windows XP Professional x64 Edition
Számítógépes alkalmazások	TWAIN-kompatibilis képfeldolgozó szoftver (például Adobe Photoshop vagy Acrobat Professional)
Csatlakozási port	USB V. 2.0 előírásnak megfelelő, 10Base-T/100Base-TX (az NC-503 opciós hálózati kártya vagy az IC-206 nyomtatásvezérlő egység felszerelése esetén)



### Emlékeztető

*A TWAIN illesztőprogram nem kompatibilis a Windows 95/98/NT 4.0 verziókkal.*

### A nyomtató-illesztőprogram telepítése

→ Lásd az "Installation" mappát a CD-lemezen.





## **Egy dokumentum szkennelése**



## 3 Egy dokumentum szkennelése

A dokumentum szkennelése az automatikus dokumentumkezelő vagy a tárgyüveg használatával történhet.

### 3.1 Az automatikus dokumentumkezelő használata

Többoldalas dokumentumok folyamatos szkenneléséhez az automatikus dokumentumkezelőt használja.



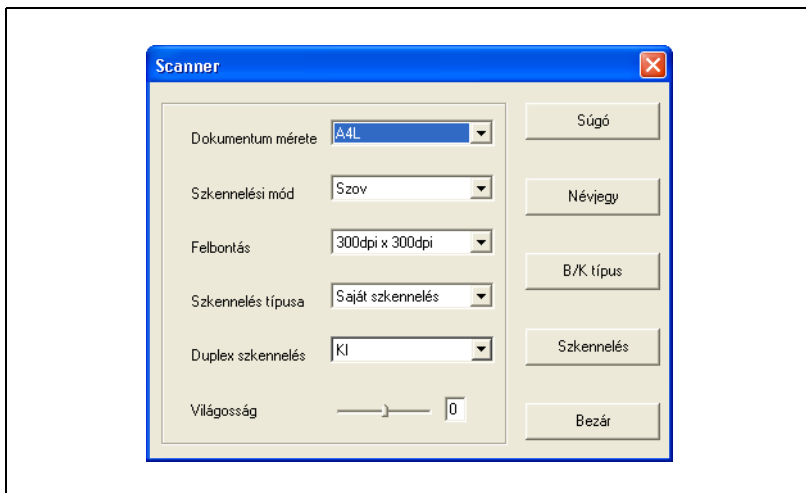
#### **Megjegyzés**

*A használható opciók a DF-502 automatikus dokumentumkezelő vagy a DF-605 lapfordító automatikus dokumentumkezelő.*

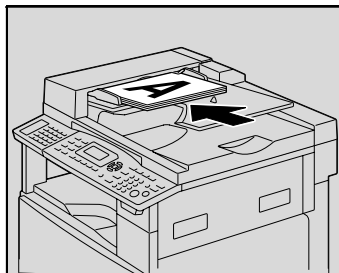
- 1 Indítsa el az alkalmazást (képfeldolgozó programot, Adobe Photoshop stb.) a számítógépen.
  - Az alábbi leírás az Adobe Acrobat 6.0 Professional használatát feltételezve kerül ismertetésre.
- 2 Kattintson a "Fájl" menüre.
- 3 Válassza ki a "PDF létrehozása" menüpontot, majd kattintson a "Szkennerről" lehetőségre.
- 4 A párbeszédablakban válassza ki az eszközt, végezze adja el a kívánt beállításokat, majd kattintson a [Szkennelés] gombra.

## 5 Végezze el a szükséges beállításokat.

- Lásd "Az illesztőprogram beállításai" a(z) 4-3 oldalon.
- A "Duplex szkennelés" is csak a DF-605 lapfordító automatikus dokumentumkezelő felszerelése esetén jelenik meg.



## 6 Helyezze a dokumentumot képpel felfelé az automatikus dokumentumkezelő eredetiadagoló tálcájába.



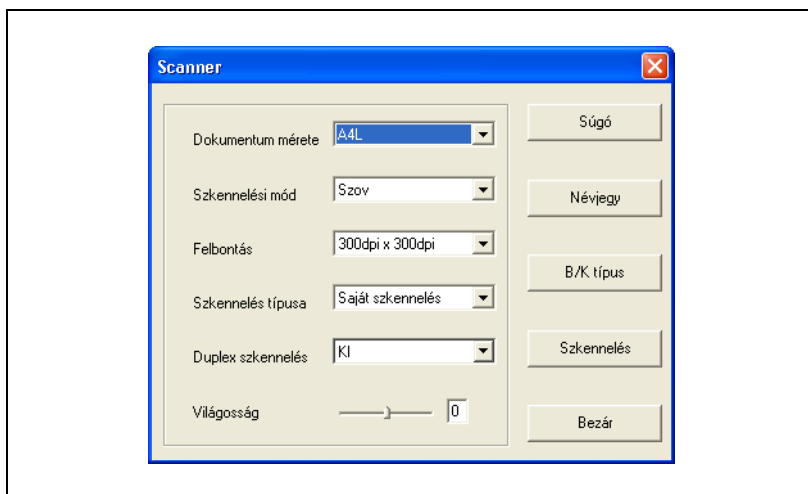
## 7 Kattintson a [Szkennelés] gombra.

- Ha az illesztőprogram beállításait tartalmazó párbeszédablakban, a "Szkennelés típusa" legördülő listáról a "Saját szkennelés" került kiválasztásra, a szkennelés kezdetét veszi.
- Ha az illesztőprogram beállításait tartalmazó párbeszédablakban, a "Szkennelés típusa" legördülő listáról a "Számítógépes szkennelés" került kiválasztásra, egy üzenet jelenik meg a számítógép képernyőjén, azt jelezve, hogy a szkennelés a készülék [Start] gombjának lenyomására veszi kezdetét. Nyomja meg a [Start] gombot és a szkennelés kezdetét veszi.

## 3.2 A tárgyüveg használata

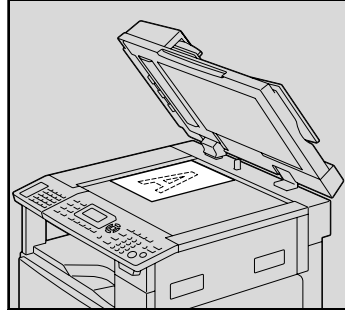
Egy könyv szkennelését a tárgyüveg használatával végezze.

- 1 Indítsa el az alkalmazást (képfeldolgozó programot, Adobe Photoshop stb.) a számítógépen.
  - Az alábbi leírás az Adobe Acrobat 6.0 Professional használatát feltételezve kerül ismertetésre.
- 2 Kattintson a "Fájl" menüre.
- 3 Válassza ki a "PDF létrehozása" menüpontot, majd kattintson a "Szkennelés" lehetőségre.
- 4 A párbeszédablakban válassza ki az eszközt, végezze adja el a kívánt beállításokat, majd kattintson a [Szkennelés] gombra.
- 5 Végezze el a szükséges beállításokat.
  - Lásd "Az illesztőprogram beállításai" a(z) 4-3 oldalon.
  - A "Duplex szkennelés" is csak a DF-605 lapfordító automatikus dokumentumkezelő felszerelése esetén jelenik meg.



6 A dokumentumot a képes oldalával lefelé helyezze a tárgyüvegre.

- Igazítsa a dokumentumot a tárgyüveg felső és bal szélén lévő eredetivonalzókhoz.



7 Kattintson a [Szkennelés] gombra.

- Ha az illesztőprogram beállításait tartalmazó párbeszédablakban, a "Szkennelés típusa" legördülő listáról a "Saját szkennelés" került kiválasztásra, a szkennelés kezdetét veszi.
- Ha az illesztőprogram beállításait tartalmazó párbeszédablakban, a "Szkennelés típusa" legördülő listáról a "Számítógépes szkennelés" került kiválasztásra, egy üzenet jelenik meg a számítógép képernyőjén, azt jelezve, hogy a szkennelés a készülék [Start] gombjának lenyomására veszi kezdetét. Nyomja meg a [Start] gombot és a szkennelés kezdetét veszi.

---

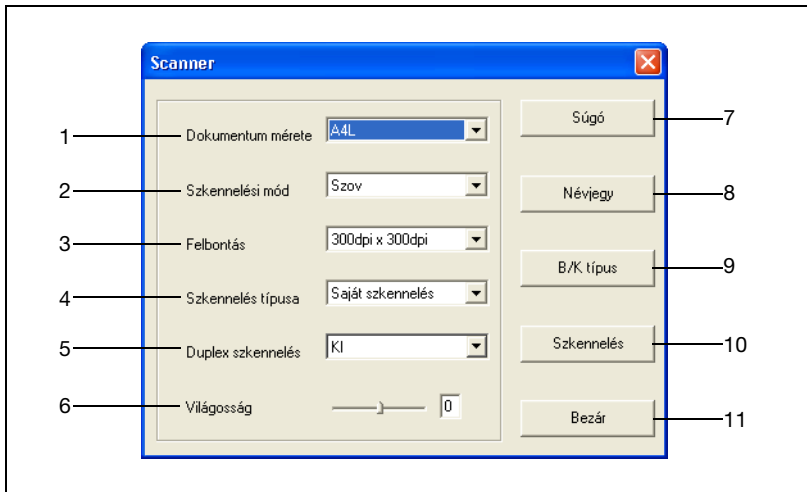
A large, bold, black number '4' is centered within a light gray rectangular background.


## **Az illesztőprogram beállításai**



## 4 Az illesztőprogram beállításai

### 4.1 TWAIN szkennер illesztőprogram

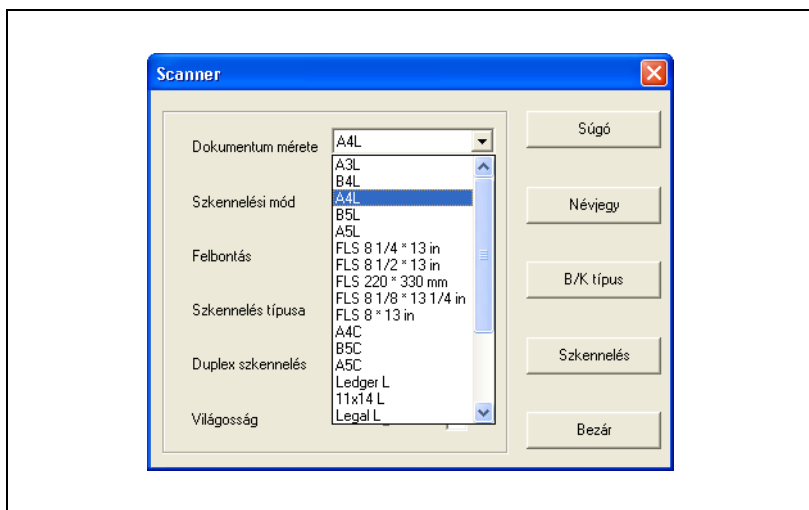


Sz.	Elem	Beállítások
1	Dokumentum mérete	A3L, B4L, A4L, B5L, A5L, FLS 8 1/4 x 13", FLS 8 1/2 x 13", FLS 220 x 330 mm, FLS 8 1/8 x 13 1/4", FLS 8 x 13", A4C, B5C, A5C, Ledger L, 11 x 14 L, Legal L, Letter L, Invoice L, Letter C, Invoice C, 8KL, 16KL, 16KC Lásd "Dokumentum Mérete" a(z) 4-4 oldalon.
2	Szkennelési mód	Szöveg (alapértelmezett), Fotó Lásd "Szkennelési mód" a(z) 4-5 oldalon.
3	Felbontás	150 dpi x 150 dpi, 300 dpi x 300 dpi, 600 dpi x 600 dpi Lásd "Felbontás" a(z) 4-6 oldalon.
4	Szkennelés típusa	Szkennelés számítógépre, Saját szkennelés (alapértelmezett) Lásd "Szkennelés típusa" a(z) 4-7 oldalon.
5	Duplex szkennelés	KI (alapértelmezett beállítás), BE Részletesen, lásd "Duplex szkennelés" a(z) 4-8 oldalon.   <p><b>Megjegyzés</b> A "Duplex szkennelés" is csak a DF-605 lapfordító automatikus dokumentumkezelő felszerelése esetén jelenik meg.</p>
6	Világosság	-4 és 4 között (Az alapértelmezett beállítás "0".) Lásd "Világosság" a(z) 4-9 oldalon.

Sz.	Elem	Beállítások
7	[Súgó] gomb	A Súgó megjelenítéséhez kattintson erre a gombra.
8	[Névjegy] gomb	A szoftver verzió-információinak megjelenítéséhez kattintson erre a gombra.
9	[B/K típus] gomb	Az USB és hálózati beállítások módosításához kattintson erre a gombra. Lásd "B/K típus" a(z) 4-9 oldalon.
10	[Szkenelés] gomb	A kép szkeneléséhez kattintson erre a gombra.
11	[Mégse] gomb	A szkenelés leállításához kattintson erre a gombra.

## Dokumentum Mérete

A Dokumentum mérete legördülő listából válassza ki a szkenelésre kerülő dokumentum méretét.



### Megjegyzés

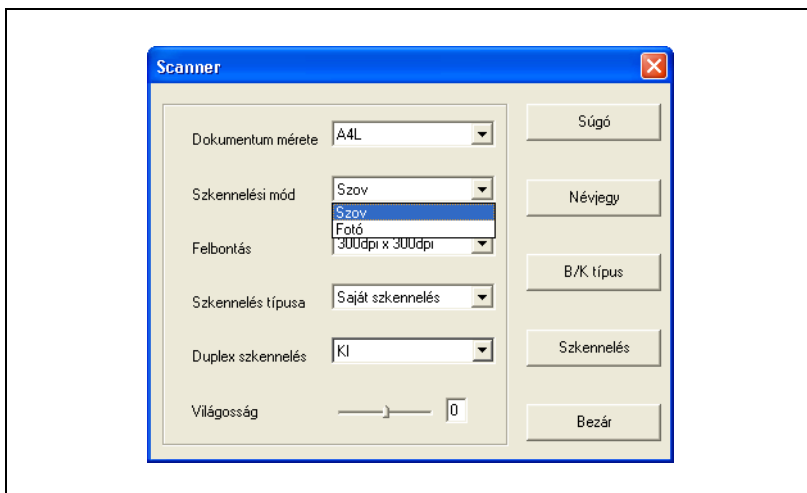
*Ha a szkennelt kép nagyobb a Dokumentum mérete legördülő listában kiválasztott méretnél, a megadott méretet meghaladó részek törlésre kerülnek.*

*Ha a szkennelt kép kisebb a Dokumentum mérete legördülő listában kiválasztott méretnél, a kép szkenelése a megadott méretben történik.*

## Szkennelési mód

A "Szkennelési mód" legördülő listában két beállítás áll rendelkezésre.

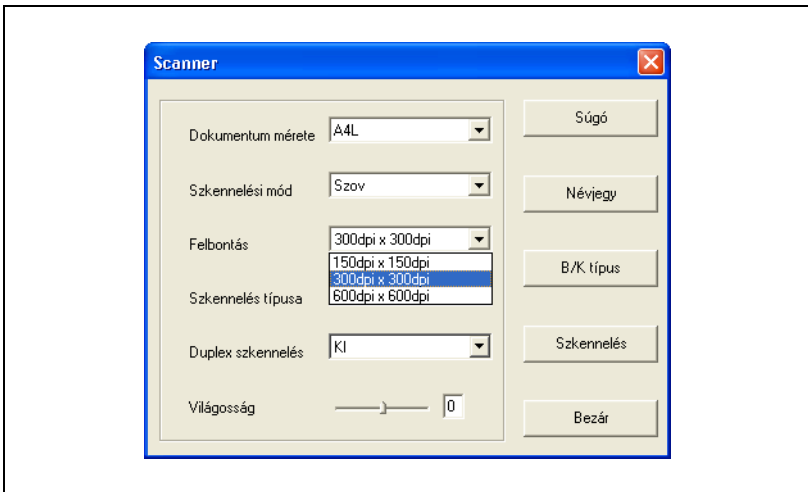
- Szöveg: Ezt a beállítást normál dokumentumok esetén válassza.
- Fotó: Ezt a beállítást fényképek esetén válassza.



## Felbontás

A "Felbontás" legördülő listában három beállítás áll rendelkezésre. Válassza a kívánt alkalmazásnak megfelelő értéket.

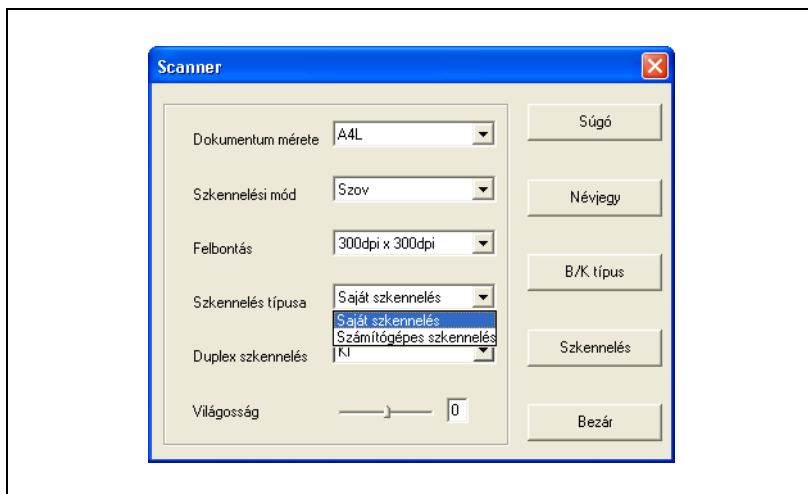
- 150dpi × 150dpi: Ez a felbontás a normál méretű szövegek esetén használható.  
Egy nagyon hatékony szkennelési művelet kerül végrehajtásra.
- 300dpi × 300dpi: A magasabb felbontás a kis méretű szövegek szkenneléséhez ajánlott.  
Ez a felbontás az alapértelmezett beállítás.
- 600dpi × 600dpi: A legmagasabb felbontás tájak vagy arcképek szkenneléséhez használható.



### Szkennelés típusa

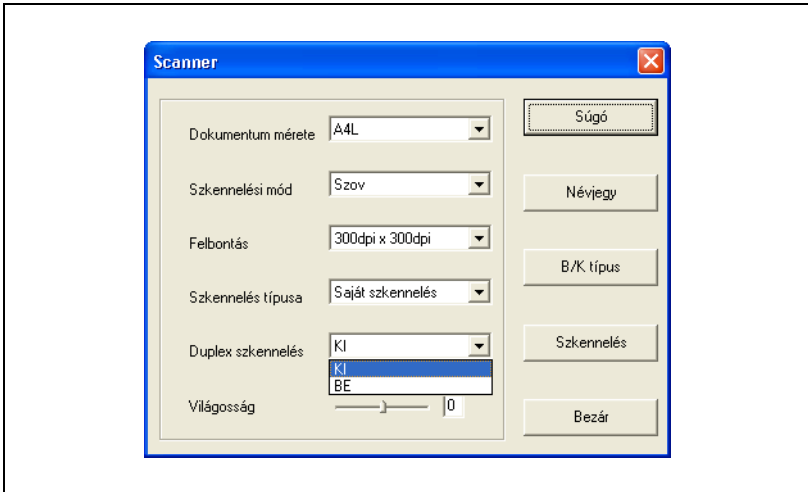
A "Szkennelés típusa" legördülő listáról válassza ki a "Számítógépes szkennelést" vagy a "Saját szkennelés" értéket.

- Saját szkennelés: Ezzel a beállítással, a [Szkennelés] gombra kattintva az illesztőprogram elindítja a szkennelést.
- Számítógépes szkennelés: Ezzel a beállítással a szkennelés a készülék kezelőpaneljén lévő [Start] gomb lenyomására indul.



## Duplex szkennelés

A legördülő listáról válassza a "KI" vagy "BE" értéket.



### Megjegyzés

*A "Duplex szkennelés" is csak a DF-605 lapfordító automatikus dokumentumkezelő felszerelése esetén jelenik meg.*

### Világosság

Beállítható a színek fényessége. Az alapértelmezett beállítás "0".

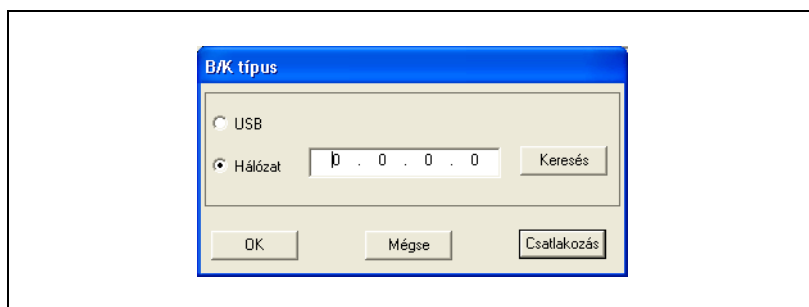
A fényesség -4 (sötét) és 4 (világos) között állítható be.

### B/K típus

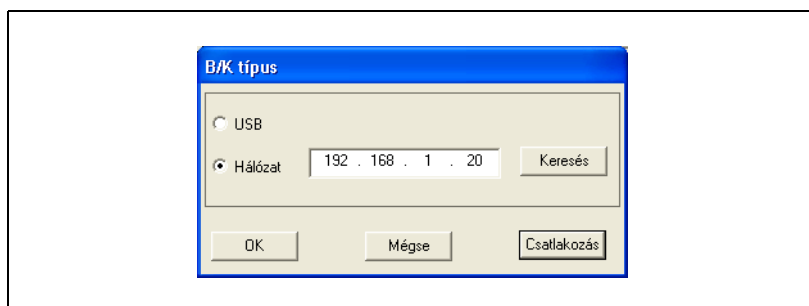
Megjelenik az B/K típus párbeszédablak. Kiválasztható az USB vagy a hálózati csatlakozás.

- A hálózati csatlakozás kiválasztása esetén, a következőkben ismertetett módszerrel beállítható vagy módosítható az IP-cím.

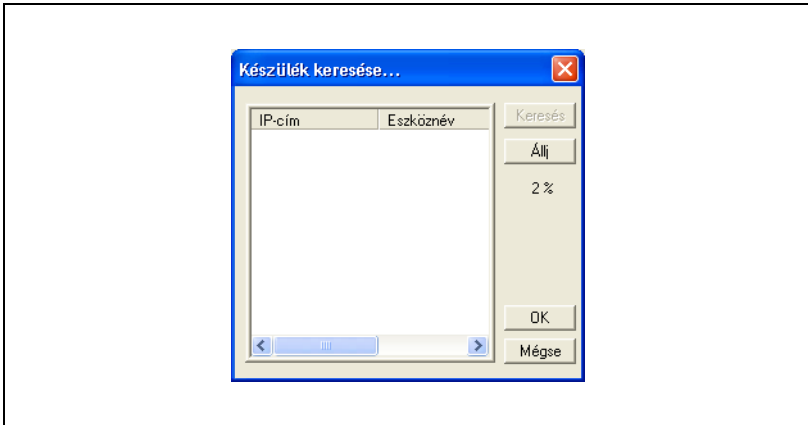
**1** Válassza ki a "Hálózat" beállítást.



**2** Írja be az új vagy a módosítani kívánt IP-címet.



- A [Keresés] gombra kattintva megjelenítheti a hálózathoz csatlakoztatott eszközök IP-címét. Válassza ki a megfelelő IP-címet, majd kattintson az [OK] gombra.



- 3** Az IP-cím beállítása után kattintson az [OK] gombra.

#### **Súgó**

- A Súgó képernyő megjelenítéséhez kattintson erre a gombra.

#### **Névjegy**

- A szoftver verzió-információinak megjelenítéséhez kattintson erre a gombra.

#### **Szkennelés**

- A dokumentum szkenneléséhez kattintson erre a gombra.

#### **Mégsem**

- A szkennelés leállításához kattintson erre a gombra.



## Hibaüzenetek



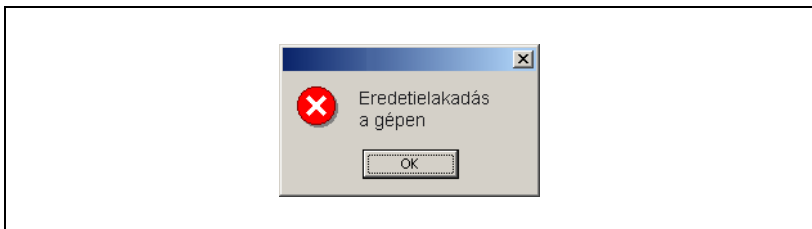
## 5 Hibaüzenetek

### 5.1 Papírelakadás

*A kezelőpanel üzenetei*



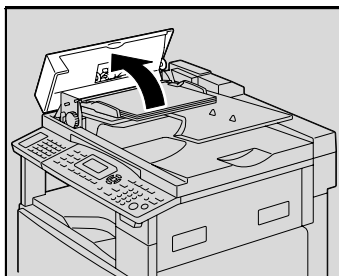
*A számítógépen megjelenő üzenet*



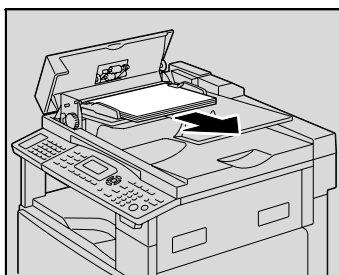
Ok	Elhárítás
Az automatikus dokumentumkezelőben vagy a lapfordító automatikus eredetiadagolóban elakadt a papír.	Nyissa ki a papírszabadító fedelet és az automatikus dokumentumkezelőt, majd vegye ki az elakadt papírokat. A művelet részletes ismertetését, lásd "Az elakadt papír eltávolítása az automatikus dokumentumkezelőből" a(z) 5-4 oldalon.
Nem lett valamennyi elakadt papír eltávolítva az automatikus dokumentumkezelőből vagy a lapfordító automatikus eredetiadagolóból.	Amikor eltávolította az elakadt papírt, a memória mérete (százalékban) visszaáll az eredeti értékére.

**Az elakadt papír eltávolítása az automatikus dokumentumkezelőből**

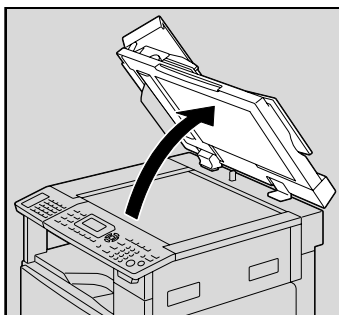
- 1 Nyissa ki a papírszabadító fedelet.



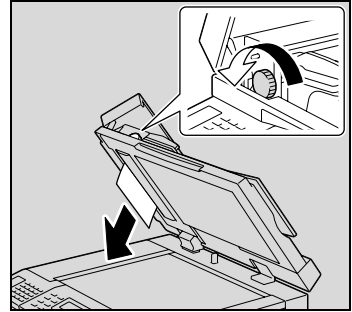
- 2 Vegye ki az eredeti dokumentum lapjait a dokumentumadagoló tálcából.



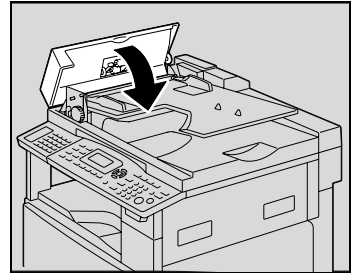
- 3 Nyissa fel az automatikus dokumentumkezelőt.



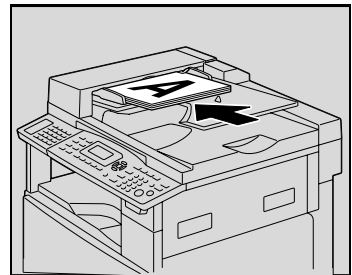
- 4 Miközben a nyíl irányába forgatja az automatikus dokumentumkezelő gombját, lassan húzza ki a dokumentumot.



- 5 Zárja le az automatikus dokumentumkezelőt és a papírszabadító fedelet.



- 6 Tegye vissza a 2. lépésben eltávolított dokumentumlapokat az adagolótálcába.

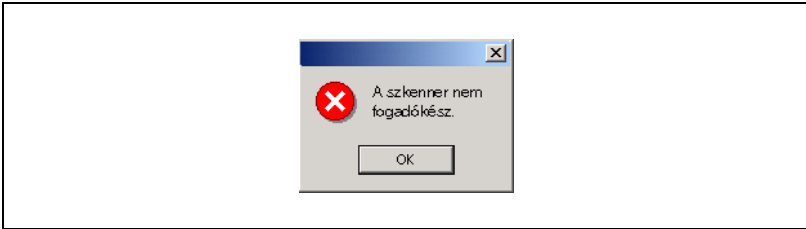


#### **Emlékeztető**

*Ha a kijelzőn megjelenik a "EREDETI VISSZA AZ EREDETI ÜVEGRE és NYOMJON START GOMBOT" üzenet, tegye vissza az elakadást okozó dokumentum lapokat az eredeti helyükre.*

## Adatátviteli hiba

### A számítógépen megjelenő üzenet



Ok	Elhárítás
A készülék nem indult be.	<ul style="list-style-type: none"> <li>• Kapcsolja ki a készüléket, majd ellenőrizze az USB kábel és a hálózati kábel megfelelő csatlakozását.</li> <li>• Az USB kábel és a hálózati kábel ellenőrzése után kapcsolja be ismét a készüléket.</li> <li>• Ha a hiba továbbra is fennáll, forduljon a szervizképviselőhöz.</li> </ul>
Az adatátvitel közben összeomlott a számítógép vagy a készülék rendszere.	
Az USB kábel vagy a hálózati kábel nem csatlakozott megfelelően az adatátvitel alatt.	

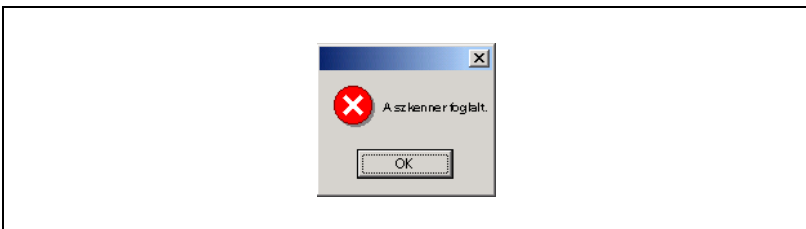


### Megjegyzés

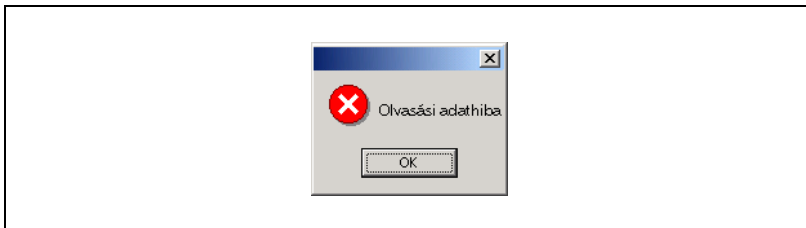
*A hálózati kábel csak az opciós NC-503 hálózati kártya vagy az IC-206 nyomtatásvezérlő egység felszerelése esetén használható.*

## Szkennelés

### A számítógépen megjelenő üzenet



Ok	Elhárítás
Ha egy TWAIN szkennelési feladat egy másolási feladattal egyidejűleg került kiküldésre, a készülék leállhat a szkennelés közben.	Várjon, amíg a másolási vagy a szkennelési feladat véget ér.

**Szkennelési hiba*****A számítógépen megjelenő üzenet***

Ok	Elhárítás
Hiba történt amíg a készülék adatokat olvasott be a szkennelés közben.	<ul style="list-style-type: none"> <li>• Kapcsolja ki a készüléket, majd ellenőrizze az USB kábel és a hálózati kábel megfelelő csatlakozását.</li> <li>• Az USB kábel és a hálózati kábel ellenőrzése után kapcsolja be ismét a készüléket.</li> <li>• Ha a hiba továbbra is fennáll, forduljon a szervizképviselőhöz.</li> </ul>

**Megjegyzés**

*A hálózati kábel csak az opciós NC-503 hálózati kártya vagy az IC-206 nyomtatásvezérlő egység felszerelése esetén használható.*

**Az automatikus dokumentumkezelőben nincs papír*****A számítógépen megjelenő üzenet***

Ok	Elhárítás
Nincs papír az automatikus dokumentumkezelőben (lapfordító automatikus eredetiadagolóban), amikor duplex szkennelés került kiválasztásra.	Tegyen papírt az automatikus dokumentumkezelőbe (a lapfordító automatikus eredetiadagolóba).

## Egy készülék hiba

### *A számítógépen megjelenő üzenet*



Ok	Elhárítás
Az automatikus dokumentumkezelő vagy papírszabadító fedél kinyitásra került egy dokumentum az automatikus dokumentumkezelőben történő szkennelése közben.	Lásd a kezelési útmutatót. Amikor eltávolította az elakadt papírt, a memória mérete (százalékban) visszaáll az eredeti értékére.
Gond lehet az utasítások átvitelével a TWAIN illesztőprogram és a készülék között.	Ellenőrizze az USB kábel és a hálózati kábel megfelelő csatlakozását a készülékhez.



### **Megjegyzés**

*A hálózati kábel csak az opciós NC-503 hálózati kártya vagy az IC-206 nyomtatásvezérlő egység felszerelése esetén használható.*