

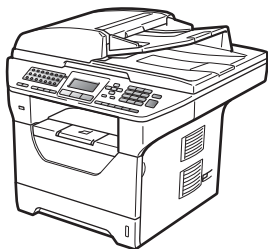

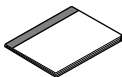

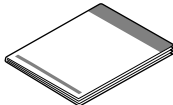
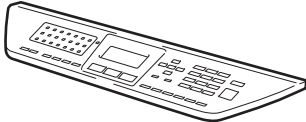
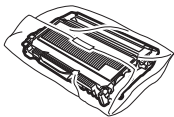

Mielőtt használni kezdené a készüléket, olvassa el ezt a Gyors útmutatót a megfelelő beállítás és telepítés érdekében.

## ! FONTOS

Még NE csatlakoztassa az interfész kábelt.

# 1

## Csomagolja ki a készüléket

	 <p>Tápkábel</p>	 <p>Biztonsági tájékoztató</p>
	 <p>Telefonkábel</p>	 <p>Gyors útmutató</p>
 <p>Kezelőpanel</p>	 <p>Dobegység szett (normál tintapatronnal)</p>	 <p>CD/DVD-ROM (Windows®) (Macintosh®)</p>

## ! FIGYELEM

A készülék csomagolása műanyag tasakokat tartalmaz. A fulladásveszély elkerülése érdekében e tasakokat tartsa távol a gyermekektől és a csecsemőktől.



## Megjegyzés

- A dobozban található alkatrészek országtól függően eltérőek lehetnek.
- Tegye el az összes csomagolóanyagot és a dobozt az esetleges jövőbeni szállításhoz.
- Az interfészkábel nem a csomag része. Vegye meg azt az interfészkábelt, ami az Ön által használni kívánt interfészhez illik (USB, párhuzamos vagy hálózati).

### USB-kábel

- Olyan USB 2.0 kábelt (A/B típusút) használjon, amely legfeljebb 2 m hosszú.
- Most MÉG NE csatlakoztassa az interfészkábelt. Az interfészkábelt a multifunkciós telepítés alatt csatlakoztatjuk.
- Ha USB-kábelt használ, ügyeljen arra, hogy azt a számítógép USB-portjához csatlakoztassa, ne egy USB-porthoz a klaviatúrán vagy egy tápellátás nélküli USB-elosztóhoz.








### Párhuzamos kábel

NE használjon 2 méternél hosszabb párhuzamos interfész kábelt. Olyan árnyékolt interfész kábelt használjon, amely megfelel az IEEE 1284 szabvány követelményeinek.

### Hálózati kábel

10BASE-T vagy 100BASE-TX gyors Ethernet hálózat esetén használjon Category 5 szabványokat teljesítő, egyenes bekötésű csavart érpárú kábelt.

## Az útmutatóban előforduló szimbólumok

 <b>FIGYELEM</b>	A FIGYELEM szimbólum a lehetséges személyi sérülések elkerüléséhez szükséges teendőket ismerteti.
 <b>VIGYÁZAT</b>	A VIGYÁZAT szimbólum a lehetséges kisebb sérülések megelőzése érdekében követendő eljárásokat jelöli.
 <b>FONTOS</b>	A FONTOS szimbólum a készülék vagy egyéb tárgyak sérülésének vagy meghibásodásának elkerülése érdekében követendő eljárásokra hívja fel a figyelmet.
	Az Áramütésveszély a lehetséges elektromos áramütésre figyelmeztet.
	A Forró felület szimbólum a készülék forró részeire hívja fel a figyelmet.
 <b>Megjegyzés</b>	A Megjegyzésekben útmutatót talál a különböző helyzetek kezelésére, továbbá javaslatokat arra vonatkozóan, hogy az aktuális művelet hogyan használható más funkciókkal.
 Használati útmutató Szoftver használati útmutató Hálózati használati útmutató	A Használati útmutatóban, a Szoftver használati útmutatóban, vagy a Hálózati használati útmutatóban szereplő információk megkereséséhez szükséges hivatkozásokat jelöli.

# 2

## A dob- és festékkazettaegység telepítése

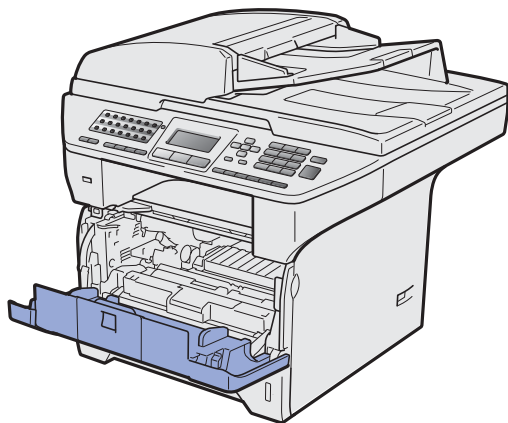
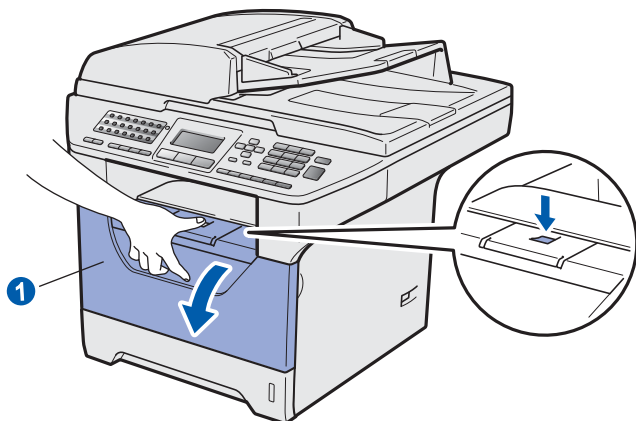
### ! FONTOS

Még NE csatlakoztassa az interfész kábelt.

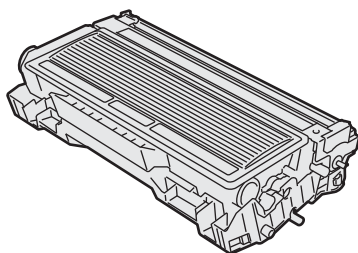


**a** Távolítsa el a szkennerrüveget borító védőfóliát és -szalagot.

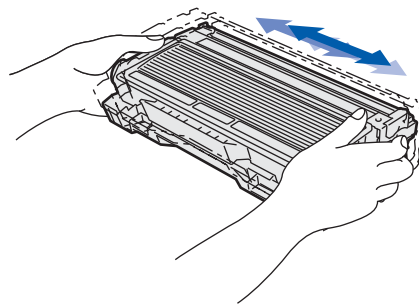
**b** Nyomja meg az előlapnyitó gombot, és nyissa fel az 1 előlapot.



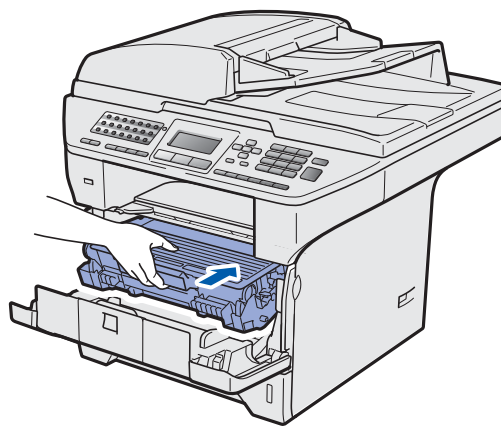
**c** Csomagolja ki a dob- és festékkazettaegységet.



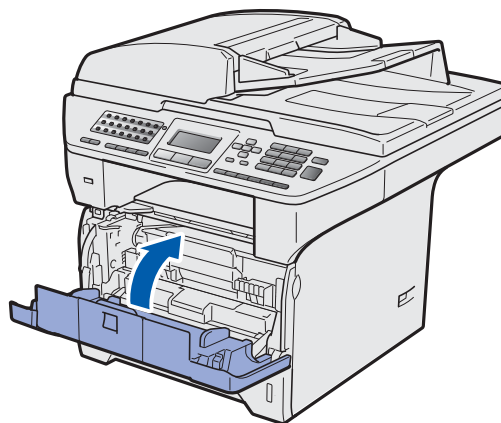
**d** Finoman rázza meg többször oldalirányban, hogy az egységben a festék egyenletesen oszoljon el.



**e** Helyezze a készülékbe a dobegységet, és tolja be, amíg a helyére nem kattann.



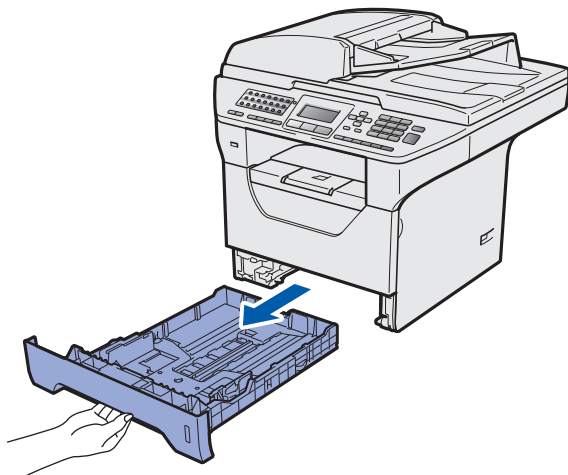
**f** Zárja le a készülék előlapját.



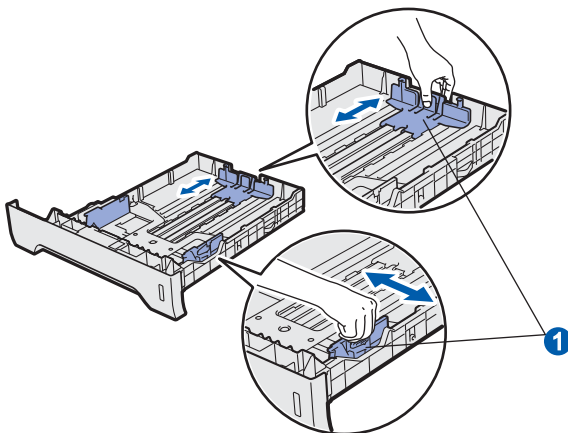
# 3

## Papír betöltése a papírtálcába

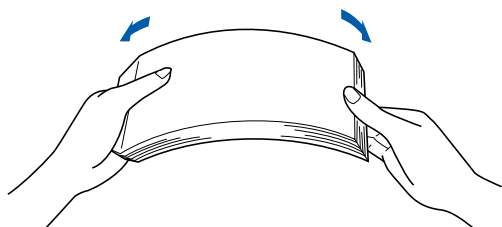
**a** A papírtálcát húzza ki teljesen a készülékből.



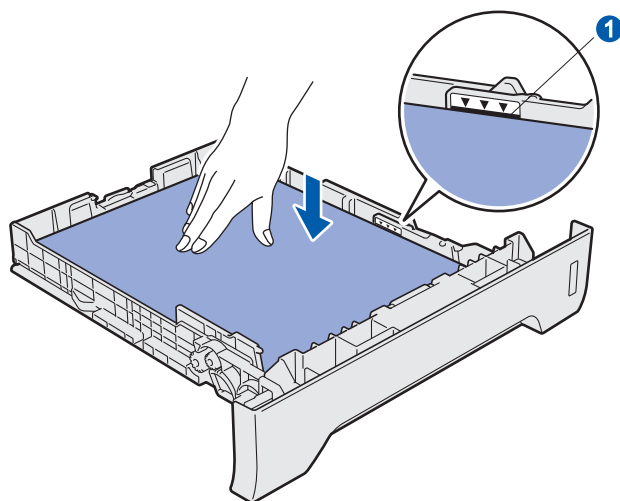
**b** Tartsa nyomva a papírvezető **1** jelű kék kioldókarját, és közben csúsztassa a papírvezetőt a behelyezni kívánt papír méretének megfelelő helyre. Ügyeljen rá, hogy a vezetők szilárdan illeszkedjenek a vágatokba.



**c** A papírelakadás és helytelen adagolás megelőzése érdekében pörgesse végig a papírköteget.



**d** Helyezzen papírt a tálcába, és ellenőrizze, hogy behelyezett mennyiség ne legyen magasabb az **1** maximum papírjelzésnél. A nyomtatandó oldalnak lefele kell néznie.

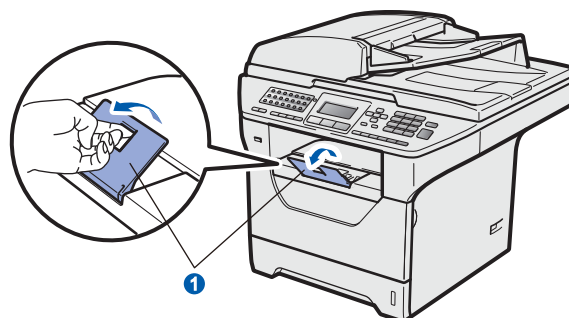


### ! FONTOS

**A megfelelő adagolás érdekében ellenőrizze, hogy a papírvezetők hozzáérnek-e a papír oldalaihoz.**

**e** A papírtálcát határozottan tolja vissza a készülékbe. Ellenőrizze, hogy a papírtálcát teljesen becsúszott a készülékbe.

**f** Hajtsa ki az **1** papírtartó szárnyat, hogy a papír ne tudjon kicsúszni a lefelé fordított kimeneti papírtálcából.

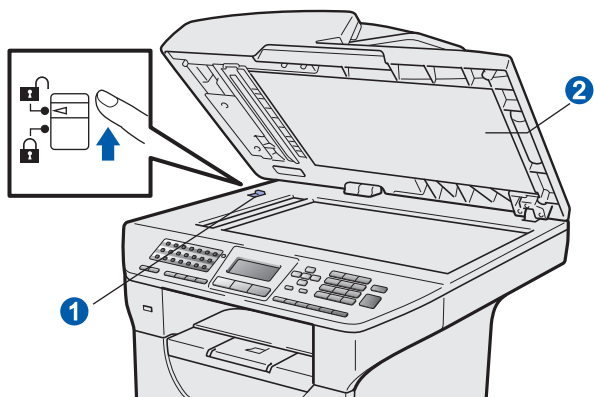


# 4

## A szkennerrögztítésének kioldása

A szkennerrögztítésének kioldásához az 1 kartolja az ábrán jelzett irányba.

(A szürke szkennerrögztítő kar a bal hátsó oldalon található, a 2 dokumentum fedőlap alatt.)



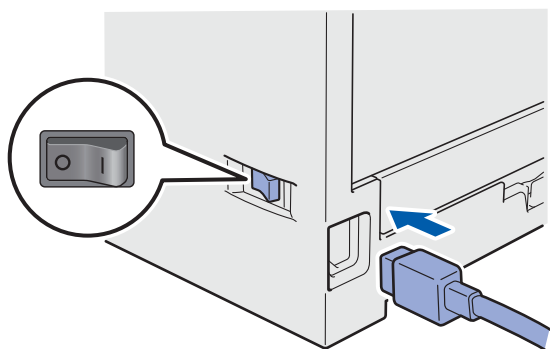
# 5

## A tápvezeték és a telefonvonal csatlakoztatása

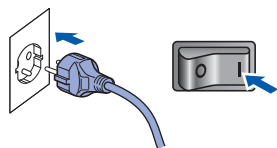
### ! FONTOS

Még NE csatlakoztassa az interfész kábelt.

- a Ellenőrizze, hogy a készülék főkapcsolója kikapcsolt helyzetben van. Csatlakoztassa a tápkábelt a készülékhez.



- b Csatlakoztassa a tápvezetékét a fali aljzathoz. Kapcsolja be a készüléket.

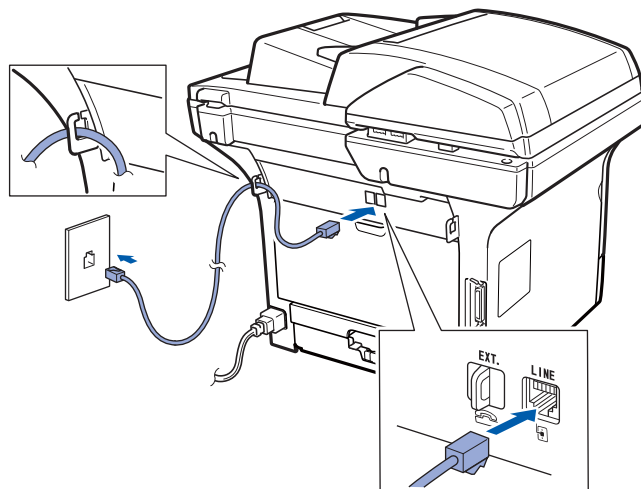


- c Kövesse az LCD-kijelzőn megjelenő utasításokat.

### d

A telefonkábel csatlakoztatása.

Csatlakoztassa a telefonkábel egyik végét a készülék **LINE** felirattal jelölt aljzatához, míg a másik végét a moduláris fali aljzathoz.



### ! FONTOS

A telefonkábel a készüléken található **LINE** feliratú csatlakozóaljzatba **KELL** helyezni.

### ! FIGYELEM

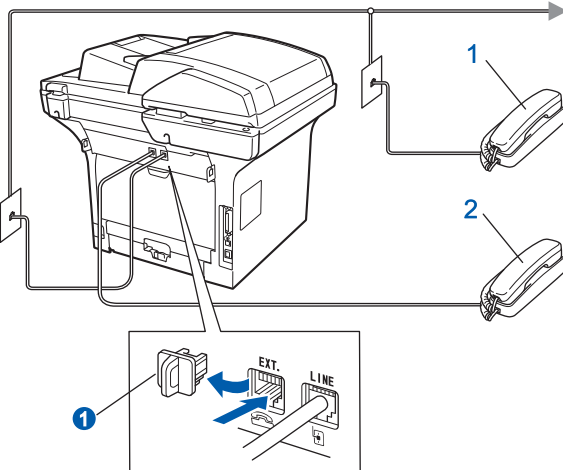
A készüléket földelt fali aljzat segítségével kell földelni.

Mivel a készülék földelése a fali aljzaton keresztül valósul meg, a telefonhálózatban esetlegesen fellépő veszélyes túlfeszültség elleni óvintézkedésként ne húzza ki a tápkábelt a készülékből, ha a készülék a telefonhálózathoz csatlakozik. Saját védelme érdekében hasonló módon járjon el, ha át szeretné helyezni a készüléket: mindig először a telefonvonalat válassza le, és csak ezt követően a tápkábelt.

### Megjegyzés

Ha a telefonvonalat egy külső telefonkészülékkel osztja meg, akkor az alábbiak szerint csatlakoztassa a kábelt.

A külső telefonkészülék csatlakoztatása előtt távolítsa el az ❶ védősapkát a készülék EXT. feliratú csatlakozóaljzatából.

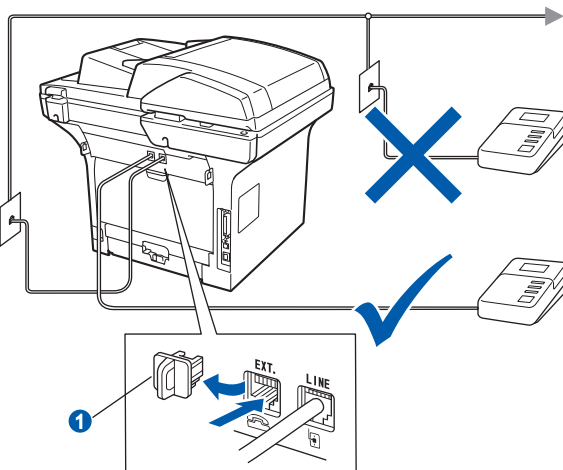


- 1 Mellékelet
- 2 Külső telefon

### Megjegyzés

Ha a telefonvonalat egy külső üzenetrögzítővel osztja meg, a kábel csatlakoztatását a következő módon végezze el.

A külső üzenetrögzítő csatlakoztatása előtt távolítsa el az ❶ védősapkát a készülék EXT. feliratú csatlakozóaljzatából.



**A fogadási üzemmódot állítsa Külső Tel/Ü.R. módba, amennyiben külső üzenetrögzítővel rendelkezik. Lásd: A Fogadási üzemmód kiválasztása című részt a(z) 7. oldalon!. További részletekért lásd a Külső TAD (telefonos üzenetrögzítő készülék) csatlakoztatása című részt a Használati útmutató 7. fejezetében.**

## 6 Az ország beállítása

Ahhoz, hogy a gép az országok helyi telekommunikációs hálózatain megfelelően működjön, be kell állítania az országot.

- a** Ellenőrizze, hogy a készülék be van-e kapcsolva: csatlakoztassa a tápkábelt, és kapcsolja be a Be gombot.



```
Set Country
▲ Ceska republika
Magyarország
▼ POLSKA
Select ▲▼ or OK
```

- b** A ▲ és ▼ gombok segítségével válassza ki az országot.
- c** Amikor az LCD kijelzőn a megfelelő országnév látható, nyomja meg az OK gombot.
- d** A kijelző kérésének megfelelően ellenőrizze, helyesen választott-e országot.
- e** Amikor az LCD kijelzőn a helyes országnév látható, nyomja meg a 1 gombot, és folytassa az f lépéssel.  
—VAGY—  
Az ország ismételt kiválasztásához nyomja meg a 2 gombot, és térjen vissza a b lépésre.
- f** Az LCD kijelzőn az Elfogadva felirat jelenik meg, majd a gép automatikusan újraindul. Újraindulás után az LCD-kijelzőn a Kérem várjon felirat jelenik meg.

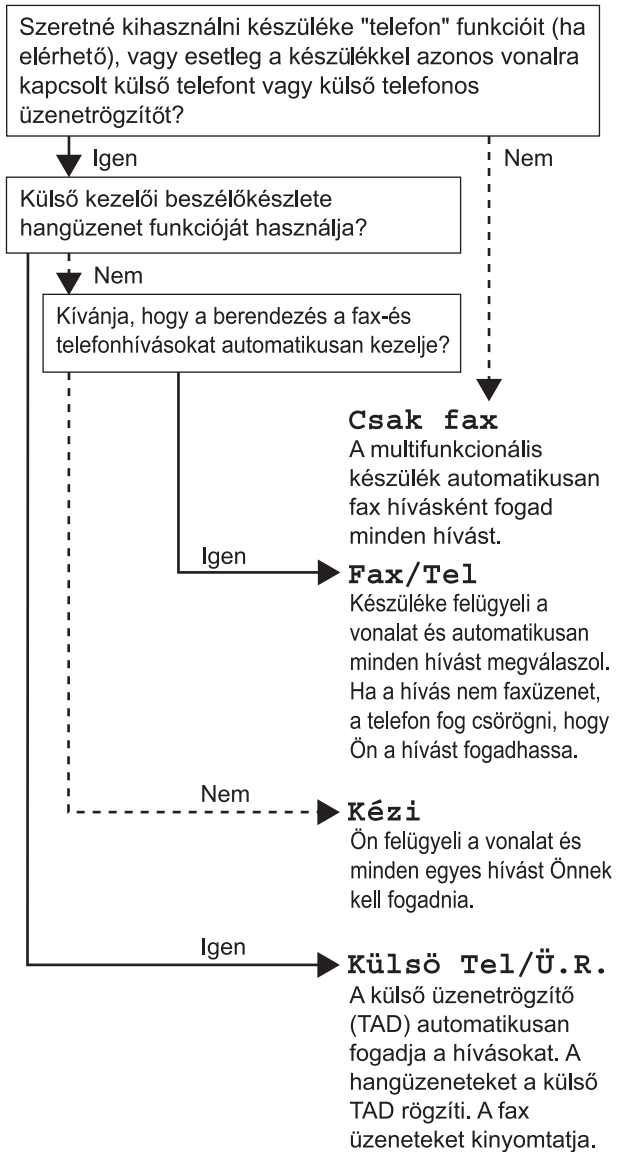
### Megjegyzés




Ha az LCD-kijelzőn a Szkenner Zárva felirat jelenik meg, azonnal szüntesse meg a szkennert rögzítését, és nyomja meg a Stop/Exit (Stop/Kilépés) gombot. (Lásd: A szkennert rögzítésének kioldása című részt a(z) 5. oldalon!.)

## 7 A nyelv kiválasztása (Ha szükséges)



- a Nyomja meg a **Menu** (Menü) gombot.
- b Nyomja meg a **0** gombot.
- c Nyomja meg a **0** gombot.
- d A  és  gombok segítségével válassza ki a nyelvet.  
Nyomja meg az **OK** gombot.
- e Nyomja meg a **Stop/Exit** (Stop/Kilépés) gombot.

## 8 A Fogadási üzemmód kiválasztása



- a Nyomja meg a **Menu** (Menü) gombot.
  - b Nyomja meg a **0** gombot.
  - c Nyomja meg a **1** gombot.
  - d A  és  gombok segítségével válassza ki a Fogadási üzemmódot.  
Nyomja meg az **OK** gombot.
  - e Nyomja meg a **Stop/Exit** (Stop/Kilépés) gombot.
-  *További részletek a Fax fogadása című részben, a Használati útmutató 6. fejezetében található.*

## 9 Az LCD-kijelző kontrasztjának beállítása (Szükség esetén)

- a** Nyomja meg a **Menu** (Menü) gombot.
- b** Nyomja meg a **1** gombot.
- c** Nyomja meg a **7** gombot.
- d** A kontraszt növeléséhez nyomja meg a  gombot.  
—VAGY—  
A kontraszt csökkentéséhez nyomja meg a  gombot.  
Nyomja meg a **OK** gombot.
- e** Nyomja meg a **Stop/Exit** (Stop/Kilépés) gombot.

## 10 A dátum és az idő beállítása

- a** Nyomja meg a **Menu** (Menü) gombot.
- b** Nyomja meg a **0** gombot.
- c** Nyomja meg a **2** gombot.
- d** Írja be a tárcsázófelületen az év utolsó két számjegyét, majd nyomja meg az **OK** gombot.  
(A 2009 év beállításához például nyomja meg a **0, 9** gombokat.)
- e** A tárcsázófelületen írja be két számjeggyel a hónapot, majd nyomja meg az **OK** gombot.  
(A március beírásához például nyomja meg a **0, 3** gombokat.)
- f** Két számjeggyel adja meg, hogy az adott hónap hányadik napja van, majd nyomja meg az **OK** gombot.  
(Írja be például: **2, 5**.)
- g** Adja meg a tárcsázófelületen az időt 24 órás formátumban, majd nyomja meg az **OK** gombot.  
(Délután 3:25 óra beírásához például nyomja meg a **1 5, 2 5** gombokat.)
- h** Nyomja meg a **Stop/Exit** (Stop/Kilépés) gombot.




## 11 Személyes információk beírása (állomásazonosító)

Tárolja el a készülékben a nevét és faxszámát, hogy ezek megjelenjenek az összes elküldött faxoldalon.

- a** Nyomja meg a **Menu** (Menü) gombot.
- b** Nyomja meg a **0** gombot.
- c** Nyomja meg a **3** gombot.
- d** Adja meg a faxszámát (legfeljebb 20 számjegy) a tárcsázófelületen, majd nyomja meg az **OK** gombot.
- e** Adja meg a telefonszámát (legfeljebb 20 számjegy) a tárcsázófelületen, majd nyomja meg az **OK** gombot. Ha telefonszáma és faxszáma azonos, ismét adja meg ugyanazt a számot.
- f** A tárcsázófelületen írja be a nevét (legfeljebb 20 karakter), majd nyomja meg az **OK** gombot.



### Megjegyzés

- A neve beírását az alábbi táblázat alapján végezze el.
- Ha olyan karaktert kell megadnia, amely ugyanazon a billentyűn van, mint az előző karakter, nyomja meg a  gombot a kurzor egy karakterrel jobbra léptetéséhez.
- Ha hibásan adott meg egy betűt, vagy cserélni szeretné, nyomja meg a  vagy a  gombot. Ha a kurzor ráállt a hibás karakterre, nyomja meg a **Clear/Back** (Törlés/Vissza) gombot.

Gomb megnyomása	Egyszer	Kétszer	Háromszor	Négyszer	Ötször
<b>2</b>	A	B	C	2	A
<b>3</b>	D	E	F	3	D
<b>4</b>	G	H	I	4	G
<b>5</b>	J	K	L	5	J
<b>6</b>	M	N	O	6	M
<b>7</b>	P	Q	R	S	7
<b>8</b>	T	U	V	8	T
<b>9</b>	W	X	Y	Z	9





További részletekért lásd a Szöveg beírása részt a Használati útmutatóban.

- g** Nyomja meg a **Stop/Exit** (Stop/Kilépés) gombot.



## Megjegyzés

Ha hibát vétett és szeretné újratekinteni, nyomja meg a **Stop/Exit** (Stop/Kilépés) és kezdje el a műveletsort az **a** lépéstől.

## 12 Tone (hang-) és Pulse (impulzus-) alapú tárcsázási módok beállítása

- a** Nyomja meg a **Menu** (Menü) gombot.
- b** Nyomja meg a **0** gombot.
- c** Nyomja meg a **4** gombot.
- d** A  és  gombok segítségével válassza ki a **Impulzus** (vagy **Hang**) módot. Nyomja meg az **OK** gombot.
- e** Nyomja meg a **Stop/Exit** (Stop/Kilépés) gombot.

## 13 A telefonvonal típusának beállítása

- a** Nyomja meg a **Menu** (Menü) gombot.
- b** Nyomja meg a **0** gombot.
- c** Nyomja meg a **6** gombot.
- d** A  és  gombok segítségével válassza ki a **PBX**, **ISDN** vagy **Normál** lehetőséget. Nyomja meg a **OK** gombot.  
Kövesse az alábbiakat:
  - Ha az **ISDN** vagy a **Normál** lehetőséget választja, lépjen a **h** lépéshez.
  - ha a **PBX** lehetőséget választotta, ugorjon a **e** lépésre.
- e** Kövesse az alábbiakat:
  - Ha meg szeretné változtatni az aktuális előhívó számot, nyomja meg az **1** gombot, és folytassa az **f** lépéssel.
  - Ha nem szeretné megváltoztatni az aktuális előhívó számot, nyomja meg a **2** gombot, és folytassa a **h** lépéssel.

## Megjegyzés

Az alapértelmezett beállítás: „!””. Ha megnyomja a **Tel/R** gombot, az LCD-kijelzőn a „!” szimbólum jelenik meg.

- f** Adja meg az előhívószámot (legfeljebb 5 számjegy) a tárcsázófelületen, majd nyomja meg az **OK** gombot.

## Megjegyzés

Használhatja a számjegyeket 0-tól 9-ig, valamint a #, \* és ! szimbólumokat. (A „!” megjelenítéséhez nyomja meg a **Tel/R** gombot.)

A ! szimbólumot semmilyen más számmal vagy karakterrel nem használhatja.

Ha telefonrendszere időzített szüneteltetésű újrAhívást igényel, a szüneteltetés begépeléséhez nyomja meg a **Tel/R** gombot.

- g** Nyomja meg a  vagy a  gombot; ezzel kiválaszthatja a **Be** vagy a **Mindig** opciót, majd pedig nyomja meg az **OK** gombot.



## Megjegyzés

- Ha a **Be** beállítást választja, a **Tel/R** megnyomását követően (a kijelzőn ekkor a „!” jelenik meg) kap külső vonalat.

- Ha a **Mindig** beállítást választotta, a külső vonalhoz nem szükséges megnyomnia a **Tel/R** gombot.

- h** Nyomja meg a **Stop/Exit** (Stop/Kilépés) gombot.

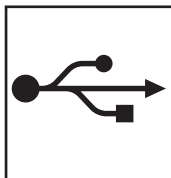
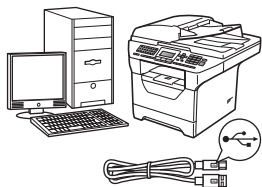
## 14 Automatikus nyári időszámítás

- a** Nyomja meg a **Menu** (Menü) gombot.
- b** Nyomja meg a **1** gombot.
- c** Nyomja meg a **4** gombot.
- d** A  és  gombok segítségével válassza ki a **Be** (vagy **Ki**) lehetőséget. Nyomja meg az **OK** gombot.
- e** Nyomja meg a **Stop/Exit** (Stop/Kilépés) gombot.



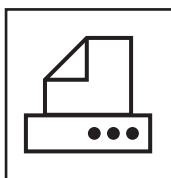
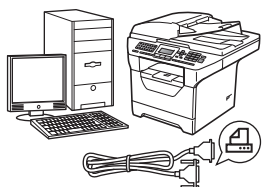
# 15

## A csatlakozás típusának kiválasztása



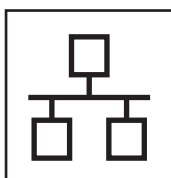
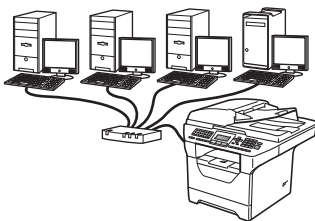
### USB-interfész használata esetén

Windows® esetén: 12 oldal  
Macintosh® esetén: 14 oldal



### Párhuzamos interfész kábel használata esetén

Windows® esetén: 15 oldal



### Vezetékes hálózat esetén

Windows® esetén: 17 oldal  
Macintosh® esetén: 19 oldal

Windows Server® 2003/2008 esetén a CD/DVD-ROM-on található *Hálózati használati útmutató* tartalmazza a szükséges információkat.

USB	Windows®
	Macintosh®
Parallel	Windows®
Vezetékes hálózat	Windows®
	Macintosh®



## USB-interfész használata esetén (Windows® 2000 Professional/XP/XP Professional x64 Edition/ Windows Vista®/Windows® 7)

### 16

#### A telepítés előtt

- a** Ellenőrizze, hogy számítógépe be van kapcsolva és rendszergazdaként jelentkezett be.
- b** Kapcsolja ki a készüléket és húzza ki a fali aljzatból a készülék tápvezetékét. Az interfészkábelt is húzza ki a számítógépből, ha már csatlakoztatta.

### 17

#### Az Multi-Function Suite telepítése

- a** A CD/DVD-ROM meghajtóba helyezze be a mellékelt CD/DVD-ROM-ot. A nyitóképernyő automatikusan megjelenik. Válasszon nyelvet.



#### Megjegyzés

Ha nem jelenik meg automatikusan a KONICA MINOLTA képernyő, indítsa el a **Sajátgép (Számítógép)** ablakot, kattintson duplán a CD/DVD-ROM ikonjára, majd kattintson duplán a **Start.exe** fájlra.

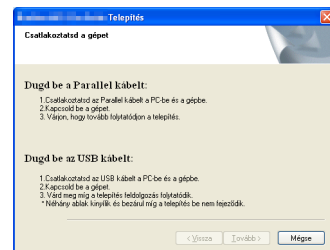
- b** Megjelenik a CD/DVD-ROM főmenüje. Kattintson a **Kezdeti telepítés** gombra.
- c** Kattintson a **Multi-Function Suite telepítés** gombra.
- d** Ha megjelenik a ScanSoft™ PaperPort™ 11SE **Licenzszerződés** ablak, kattintson a **Igen** gombra, ha elfogadja a szoftverhez tartozó **Licenzszerződés** feltételeit.
- e** A ScanSoft™ PaperPort™ 11SE telepítése automatikusan elkezdődik. Ezt az Multi-Function Suite telepítése követi.
- f** Ha megjelenik a Multi-Function Suite szoftverhez tartozó **Licenzszerződés** ablak, kattintson a **Igen** gombra, ha elfogadja a szoftverhez tartozó **Licenzszerződés** feltételeit.
- g** Válassza a **Helyi csatlakozás** lehetőséget, majd kattintson a **Tovább** gombra. A telepítés folytatódik.

#### h

Amennyiben nem kívánja megfigyelni a készülék állapotát és a számítógép hibaüzeneteit, törölje az **Állapotjelző bekapcsolása** jelölőnégyzet jelölését, majd kattintson a **Tovább** gombra.

#### i

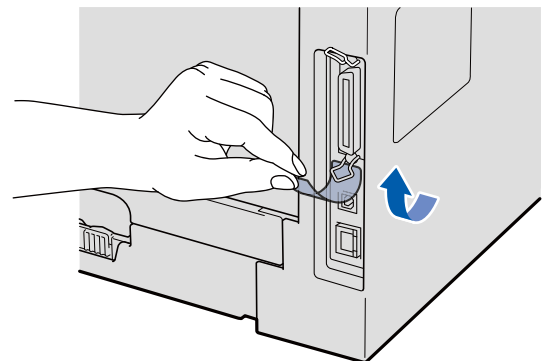
Ezen képernyő megjelenésekor folytassa a következő lépéssel.




### 18

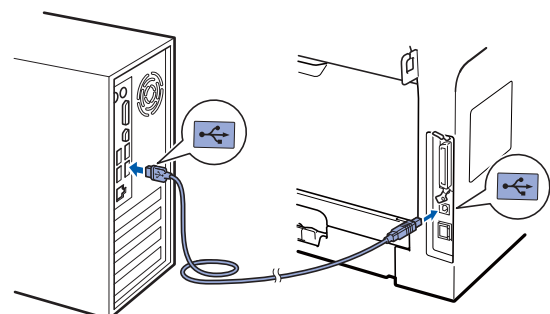
#### Az USB-kábel csatlakoztatása

- a** Távolítsa el az USB-interfész csatlakozóját fedő címkét.



#### b

Csatlakoztassa az USB-kábelt a készülék  szimbólummal jelzett USB-csatlakozóaljzatába. Ezután csatlakoztassa a kábelt a számítógéphez.





# 19

## A tápvezeték csatlakoztatása

- a** Csatlakoztassa a tápvezetékét a fali aljzathoz. Kapcsolja be a készüléket.  
A telepítés automatikusan folytatódik.  
A telepítés képernyői egymás után jelennek meg.

### ! FONTOS

**NE zárja be egyik telepítőablakot se a telepítés során. Néhány másodpercbe telhet, amíg minden képernyő megjelenik.**

# 20

## Befejezés és újraindítás

- a** A számítógép újraindításához kattintson a **Befejezés** gombra.  
A számítógép újraindítását követően rendszergazdai jogosultságokkal rendelkező felhasználóként kell bejelentkeznie.

### Befejezés

**A telepítés befejeződött.**



## USB-interfész használata esetén (Mac OS® X 10.3.9 vagy újabb)

### 16 A telepítés előtt

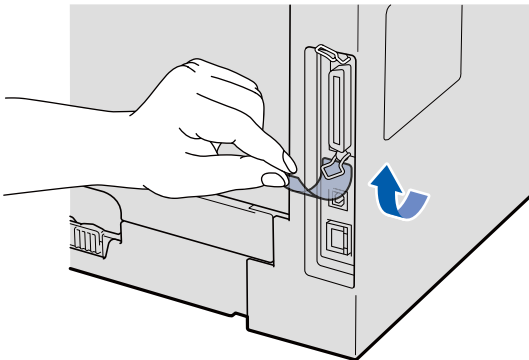
- a** Ellenőrizze, hogy a készülék csatlakozik az elektromos hálózatra, és a Macintosh® számítógép be van kapcsolva. Rendszergazdai jogosultságokkal rendelkező felhasználóként kell bejelentkeznie.


### 17 Az USB-kábel csatlakoztatása

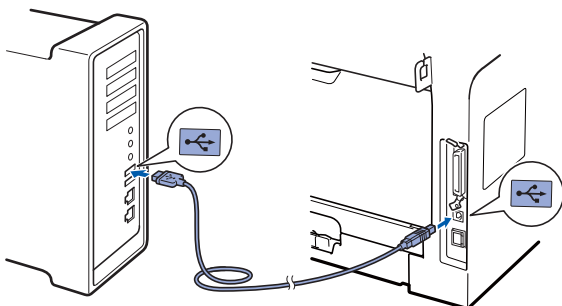
#### ! FONTOS

- **NE csatlakoztassa a készüléket billentyűzetten lévő USB portra vagy önálló áramellátás nélküli USB hub-hoz.**
- **A készüléket közvetlenül csatlakoztassa a Macintosh® számítógéphez.**

- a** Távolítsa el az USB-interfész csatlakozóját fedő címkét.

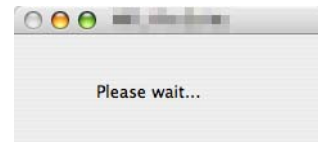


- b** Csatlakoztassa az USB-kábelt a készülék  szimbólummal jelzett USB-csatlakozóaljzatába. Ezután csatlakoztassa a kábelt a számítógéphez.

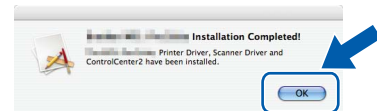


### 18 Az Multi-Function Suite telepítése

- a** A CD/DVD-ROM meghajtóba helyezze be a mellékelt CD/DVD-ROM-ot.
- b** A telepítéshez kattintson duplán a **Start Here OSX** (OSX kezdje itt) gombra.
- c** A KONICA MINOLTA szoftver megkeresi a KONICA MINOLTA készüléket. Ez idő alatt a következő képernyő látható.



- d** Válassza ki a listából a készüléket, majd kattintson az **OK** gombra.
- e** Amikor ez a képernyő megjelenik, kattintson az **OK** gombra.



- OK!** Ekkor az **Multi-Function Suite** telepítése befejeződött. Folytassa a **19.** lépésnél megadott a következő oldalon: **14** oldal; elvégzésével.

### 19 A Presto! PageManager telepítése

A Presto! PageManager telepítése után a ControlCenter2 OCR-képességekkel fog rendelkezni. A Presto! PageManager használatával egyszerűen szkennelheti, rendezheti és oszthatja meg fényképeit, valamint dokumentumait.

- a** Kattintson duplán a **Presto! PageManager** gombra, és kövesse a képernyőn megjelenő utasításokat.

**Befejezés** A telepítés befejeződött.



## Párhuzamos interfész használata esetén (Windows® 2000 Professional/XP/XP Professional x64 Edition)

### 16 A telepítés előtt

- a** Ellenőrizze, hogy számítógépe be van kapcsolva és rendszergazdaként jelentkezett be.
- b** Kapcsolja ki a készüléket és húzza ki a fali aljzatból a készülék tápvezetékét. Az interfészkábel is húzza ki a számítógépből, ha már csatlakoztatta.

### 17 Az Multi-Function Suite telepítése

- a** A CD/DVD-ROM meghajtóba helyezze be a mellékelt CD/DVD-ROM-ot. A nyitóképernyő automatikusan megjelenik. Válasszon nyelvet.



#### Megjegyzés

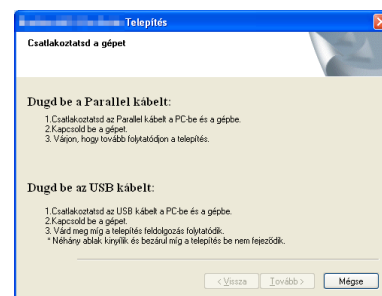
Ha nem jelenik meg automatikusan a KONICA MINOLTA képernyő, indítsa el a **Sajátgép (Számítógép)** ablakot, kattintson duplán a CD/DVD-ROM ikonjára, majd kattintson duplán a **Start.exe** fájlra.

- b** Megjelenik a CD/DVD-ROM főmenüje. Kattintson a **Kezdeti telepítés** gombra.
- c** Kattintson a **Multi-Function Suite telepítés** gombra.
- d** Ha megjelenik a ScanSoft™ PaperPort™ 11SE **Licencszerződés** ablak, kattintson a **Igen** gombra, ha elfogadja a szoftverhez tartozó **Licencszerződés** feltételeit.
- e** A ScanSoft™ PaperPort™ 11SE telepítése automatikusan elkezdődik. Ezt az Multi-Function Suite telepítése követi.
- f** Ha megjelenik a Multi-Function Suite szoftverhez tartozó **Licencszerződés** ablak, kattintson a **Igen** gombra, ha elfogadja a szoftverhez tartozó **Licencszerződés** feltételeit.

- g** Válassza a **Helyi csatlakozás** lehetőséget, majd kattintson a **Tovább** gombra. A telepítés folytatódik.

- h** Amennyiben nem kívánja megfigyelni a készülék állapotát és a számítógép hibaüzeneteit, törölje az **Állapotjelző bekapcsolása** jelölőnégyzet jelölését, majd kattintson a **Tovább** gombra.

- i** Ezen képernyő megjelenésekor folytassa a következő lépéssel.

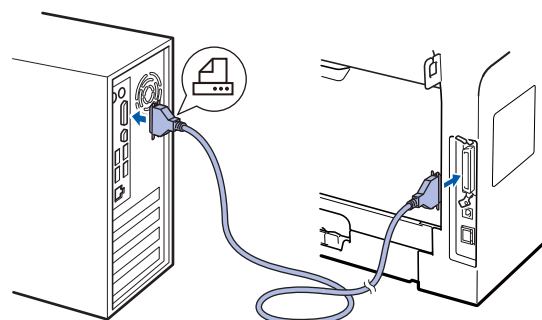


### 18 A párhuzamos kábel csatlakoztatása

#### ! FONTOS

**A készüléket csatlakoztassa közvetlenül a számítógéphez.**

- a** Csatlakoztassa a párhuzamos interfész kábelt előbb a számítógéphez, majd a készülékhez.





## 19

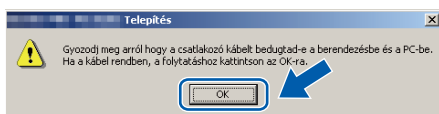
## A tápvezeték csatlakoztatása

- a** Csatlakoztassa a tápvezetékét a fali aljzathoz. Kapcsolja be a készüléket.  
A telepítés automatikusan folytatódik.  
A telepítés képernyői egymás után jelennek meg.
- b** Kövesse az alábbiakat:
- Windows® 2000 Professional használata esetén kattintson a **Tovább** gombra.



## Megjegyzés

Amikor ez a képernyő megjelenik, kattintson az **OK** gombra.



- Windows® XP/XP Professional x64 Edition használata esetén várjon egy keveset, amíg a KONICA MINOLTA illesztőprogramok automatikusan el nem indulnak. A képernyők egymás után jelennek meg.

**! FONTOS**

**NE zárja be egyik telepítőablakot se a telepítés során. Néhány másodpercbe telhet, amíg minden képernyő megjelenik.**

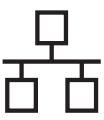
## 20

## Befejezés és újraindítás

- a** A számítógép újraindításához kattintson a **Befejezés** gombra.  
A számítógép újraindítását követően rendszergazdai jogosultságokkal rendelkező felhasználóként kell bejelentkeznie.

**Befejezés**

**A telepítés befejeződött.**



## Hálózati interfész használata esetén (Windows® 2000 Professional/XP/XP Professional x64 Edition/ Windows Vista®/Windows® 7)

### 16 A telepítés előtt


- a** Ellenőrizze, hogy számítógépe be van kapcsolva és rendszergazdaként jelentkezett be.

#### **! FONTOS**

**A telepítés idejére tiltsa le az összes személyes tűzfalprogram működését (a Windows® tűzfalon kívül), valamint a kémprogramvédelmi és vírusirtó programokat.**

- b** Húzza ki a készüléket a fali aljzathból.

### 17 A hálózati kábel csatlakoztatása

- a** Csatlakoztassa a hálózati interfész kábelt a  szimbólummal jelölt LAN csatlakozóaljzathoz, majd csatlakoztassa az elosztó egyik szabad portjához.

### 18 A tápvezeték csatlakoztatása

- a** Csatlakoztassa a tápvezetékét a fali aljzathoz. Kapcsolja be a készüléket.

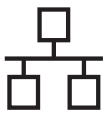
### 19 Az Multi-Function Suite telepítése

- a** A CD/DVD-ROM meghajtóba helyezze be a mellékelt CD/DVD-ROM-ot. A nyitóképernyő automatikusan megjelenik. Válasszon nyelvet.

#### **Megjegyzés**

*Ha nem jelenik meg automatikusan a KONICA MINOLTA képernyő, indítsa el a **Sajátgép (Számítógép)** ablakot, kattintson duplán a CD/DVD-ROM ikonjára, majd kattintson duplán a **Start.exe** fájlra.*

- b** Megjelenik a CD/DVD-ROM főmenüje. Kattintson a **Kezdeti telepítés** gombra.
- c** Kattintson a **Multi-Function Suite telepítés** gombra.
- d** Ha megjelenik a ScanSoft™ PaperPort™ 11SE **Licencszerződés** ablak, kattintson a **Igen** gombra, ha elfogadja a szoftverhez tartozó **Licencszerződés** feltételeit.
- e** A ScanSoft™ PaperPort™ 11SE telepítése automatikusan elkezdődik. Ezt az Multi-Function Suite telepítése követi.
- f** Ha megjelenik a Multi-Function Suite szoftverhez tartozó **Licencszerződés** ablak, kattintson a **Igen** gombra, ha elfogadja a szoftverhez tartozó **Licencszerződés** feltételeit.
- g** Válassza a **Hálózati Csatlakozás** lehetőséget, majd kattintson a **Tovább** gombra.
- h** Windows® XP SP2/XP Professional x64 Edition/Windows Vista®/Windows® 7 használata esetén, amikor ez a képernyő megjelenik, válassza a **Módosítsa a tűzfal portbeállításait hálózati csatlakozás engedélyezésére (Javasolt)**, majd folytassa a **telepítést**. elemet, majd kattintson a **Tovább** gombra.



Ha nem Windows® tűzfalat használ, olvassa el a szoftver *használati útmutatójában* a következő hálózati portok hozzáadására vonatkozó információkat.

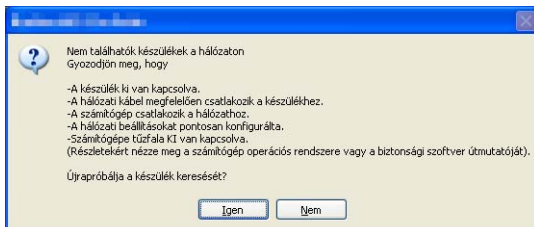
- Hálózati szkenneléshez adja hozzá az 54925-ös UDP portot.
- Hálózati PC-Fax fogadásához adja hozzá az 54926-os UDP portot.
- Ha továbbra is problémái vannak a hálózati kapcsolattal, adja hozzá a 137-es UDP portot.

**i** Ha a készüléket beállította a hálózati használatra, válassza ki a készüléket a listából, majd kattintson a **Tovább** gombra.



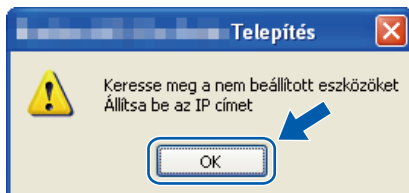
## Megjegyzés

- *Ha készüléke nem található a hálózaton, a következő képernyő fog megjelenni.*



*A képernyőn megjelenő utasításokat követve erősítse meg a hálózati beállításokat.*

- *Ha a készülék még nincs hálózati használathoz konfigurálva, a következő képernyő jelenik meg.*



*Kattintson az **OK** gombra, majd az **Állítsa be az IP címet** gombra. A képernyőn megjelenő utasításokat követve gépeljen be egy olyan IP-címet, amely megfelel a hálózatnak.*

**j** Amennyiben nem kívánja megfigyelni a készülék állapotát és a számítógép hibaüzeneteit, törölje az **Állapotjelző bekapcsolása** jelölőnégyzet jelölését, majd kattintson a **Tovább** gombra.

**k** A KONICA MINOLTA illesztőprogramok telepítése automatikusan elindul. A telepítés képernyői egymás után jelennek meg.

## ! FONTOS

**NE zárja be egyik telepítőablakot se a telepítés során. Néhány másodpercbe telhet, amíg minden képernyő megjelenik.**

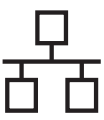
## 20

## Befejezés és újraindítás

- a** A számítógép újraindításához kattintson a **Befejezés** gombra. A számítógép újraindítását követően rendszergazdai jogosultságokkal rendelkező felhasználóként kell bejelentkeznie.

## Befejezés

**A telepítés befejeződött.**




## Vezetékes hálózati interfész használata esetén (Mac OS® X 10.3.9 vagy újabb)

### 16 A telepítés előtt

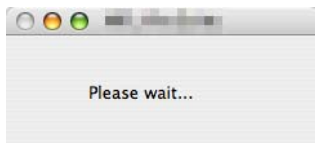
- a** Ellenőrizze, hogy a készülék csatlakozik az elektromos hálózatra, és a Macintosh® számítógép be van kapcsolva. Rendszergazdai jogosultságokkal rendelkező felhasználóként kell bejelentkeznie.

### 17 A hálózati kábel csatlakoztatása

- a** Csatlakoztassa a hálózati interfész kábelét a  szimbólummal jelölt LAN csatlakozóaljzathoz, majd csatlakoztassa az elosztó egyik szabad portjához.

### 18 Az Multi-Function Suite telepítése

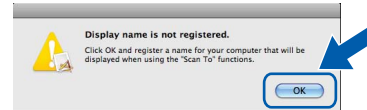
- a** A CD/DVD-ROM meghajtóba helyezze be a mellékelt CD/DVD-ROM-ot.
- b** A telepítéshez kattintson duplán a **Start Here OSX** (OSX kezdje itt) gombra.
- c** A KONICA MINOLTA szoftver megkeresi a KONICA MINOLTA készüléket. Ez idő alatt a következő képernyő látható.



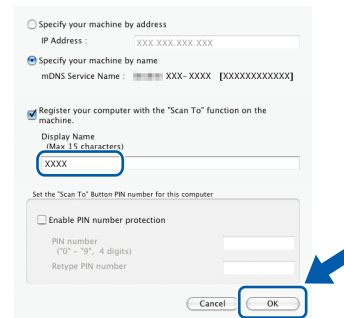
- d** Ha a készüléket beállította a hálózati használatra, válassza ki a készüléket a listából, majd kattintson a **OK** gombra.

### Megjegyzés

- Ha készüléke nem található a hálózaton, erősítse meg a hálózati beállításokat.
- Amikor ez a képernyő megjelenik, kattintson az **OK** gombra.

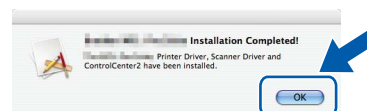


- Írja be Macintosh® számítógépének nevét (legfeljebb 15 karakter) a **Display Name** (Kijelző név) mezőbe, majd kattintson az **OK** gombra. Folytassa az **e** lépéssel.

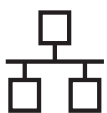


- Ha a készülék **Scan** (Szkennel) billentyűje segítségével kíván a hálózatra szkennelni, be kell jelölnie a **Register your computer with the "Scan To" function on the machine** (Regisztrálja számítógépét „Szkennelés” funkcióval a készüléken) jelölőnégyzetet.
- A beírt név fog megjelenni a készülék LCD-kijelzőjén, ha megnyomja a **Scan** (Szkennel) gombot, és kiválaszt egy szkennelési beállítást. (További részleteket a CD/DVD-ROM-on lévő Hálózati szkennelés részben, a Szoftver használati útmutatóban talál.)

- e** Amikor ez a képernyő megjelenik, kattintson az **OK** gombra.



- OK!** Ekkor az Multi-Function Suite telepítése befejeződött. Folytassa a 19. lépésnél megadott a következő oldalon: 20 oldal; elvégzésével.



## 19

### A Presto! PageManager telepítése

A Presto! PageManager telepítése után a ControlCenter2 OCR-képességekkel fog rendelkezni. A Presto! PageManager használatával egyszerűen szkennelheti, rendezheti és oszthatja meg fényképeit, valamint dokumentumait.

- a** Kattintson duplán a **Presto! PageManager** gombra, és kövesse a képernyőn megjelenő utasításokat.

**Befejezés**

**A telepítés befejeződött.**

## BRAdmin Light segédprogram (Windows® felhasználóknak)

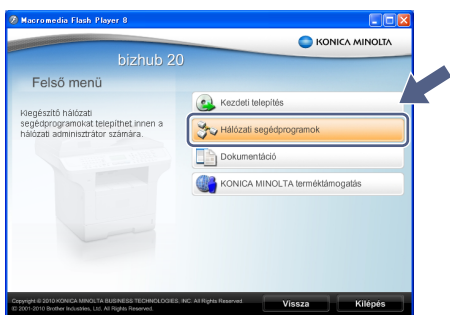
A BRAdmin Light egy segédprogram, mellyel a hálózathoz csatlakoztatott KONICA MINOLTA eszközök kezdeti beállításait lehet elvégezni. KONICA MINOLTA termékeket lehet vele keresni a hálózaton, valamint alapvető hálózati beállításokat, mint pl. IP-cím, lehet megtekinteni és beállítani.

### Megjegyzés

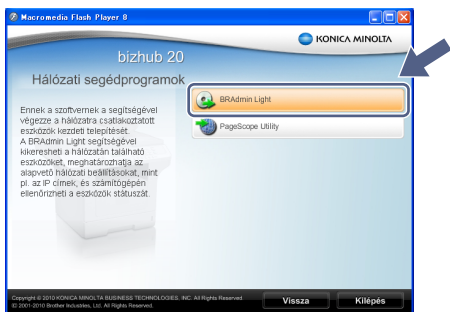
Ha egyedi nyomtató kezelési igényei vannak, használja a PageScope Net Care Device Manager segédprogramot, amit innen tölthet le: <http://www.pagescope.com/>.

## Telepítse a BRAdmin Light konfigurációs segédprogramot

- a** Kattintson a Hálózati segédprogramok elemre a képernyő menüben.



- b** Kattintson a BRAdmin Light elemre és kövesse a képernyőn megjelenő utasításokat.

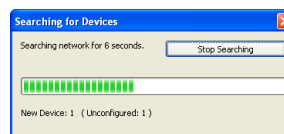


## Állítsa be a BRAdmin Light segítségével az IP-címet, az alhálózati maszkot és az átjárót

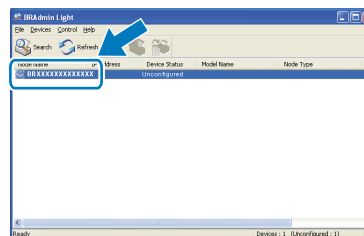
### Megjegyzés

Ha van DHCP/BOOTP/RARP szerver a hálózatában, akkor a következő műveletet nem kell végrehajtania. A készülék automatikusan megkapja saját IP-címét.

- a** Indítsa el a BRAdmin Light alkalmazást. Automatikusan megkezdje az új eszközök keresését.



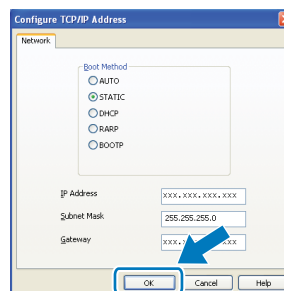
- b** Kattintson kétszer a beállítandó eszközre.



### Megjegyzés

A készülék alapértelmezett jelszava 'access'. Használja a BRAdmin Light segédprogramot a jelszó megváltoztatásához.

- c** Válassza a **STATIC** elemet a **Boot Method**. Adja meg az **IP Address**-t, **Subnet Mask**-ot és a **Gateway**-t, majd kattintson az **OK** gombra.



- d** A készülék elmenti a címre vonatkozó adatokat.

## BRAdmin Light segédprogram (MAC OS® X felhasználóknak)

A BRAdmin Light egy segédprogram, mellyel a hálózathoz csatlakoztatott KONICA MINOLTA eszközök kezdeti beállításait lehet elvégezni. KONICA MINOLTA termékeket lehet vele keresni a hálózaton, valamint alapvető hálózati beállításokat, mint pl. IP-cím, lehet megtekinteni és beállítani egy olyan számítógépről, amin Mac OS® X 10.3.9 vagy magasabb fut.

A BRAdmin Light szoftver automatikusan telepítésre kerül, amikor telepíti a nyomtató-illesztőprogramot. Ha már telepítette a nyomtató-illesztőprogramot, akkor nem kell újra telepítenie a BRAdmin Light-ot.

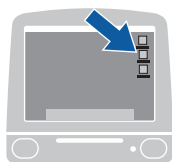
### Állítsa be a BRAdmin Light segítségével az IP-címet, az alhálózati maszkot és az átjárót



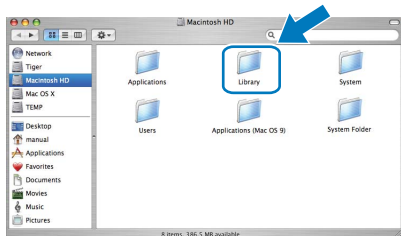
#### Megjegyzés

- Ha van DHCP/BOOTP/RARP szerver a hálózatában, akkor a következő műveletet nem kell végrehajtania. A készülék automatikusan megkapja saját IP-címét.
- Ügyeljen arra, hogy 1.4.2-es vagy magasabb verziószámú Java kliens szoftver legyen telepítve a számítógépére.
- A készülék alapértelmezett jelszava 'access'. Használja a BRAdmin Light segédprogramot a jelszó megváltoztatásához.

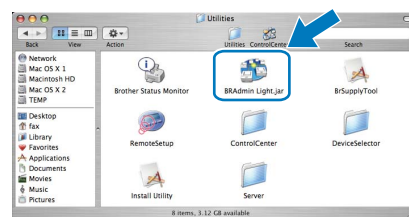
- a** Kattintson kétszer a **Macintosh HD** ikonra a számítógép asztalán.



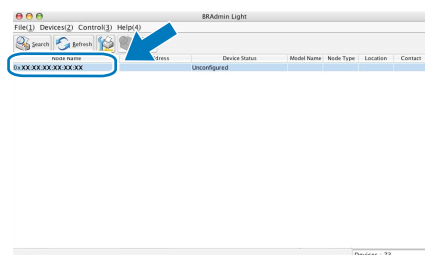
- b** Válassza ki a **Library**, **Printers**, **KONICA MINOLTA** elemet, majd a **Utilities** lehetőséget.



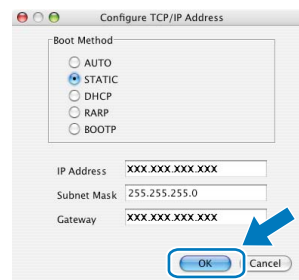
- c** Kattintson kétszer a **BRAdmin Light.jar** nevű fájlra és futtassa a szoftvert. A BRAdmin Light automatikusan elkezd keresni az új eszközöket.



- d** Kattintson kétszer a beállítandó eszközre.



- e** Válassza a **STATIC** elemet a **Boot Method**. Adja meg az **IP Address**-t, **Subnet Mask**-ot és a **Gateway**-t, majd kattintson az **OK** gombra.



- f** A készülék elmenti a címre vonatkozó adatokat.

## Web alapú menedzsment (webes böngésző)

A KONICA MINOLTA nyomtatószervert rendelkezik egy olyan webszerverrel, amely lehetővé teszi, hogy HTTP (Hyper Text Transfer Protocol) használatával felügyelhesse az állapotát és megváltoztathassa egyes konfigurációs beállításait.



### Megjegyzés

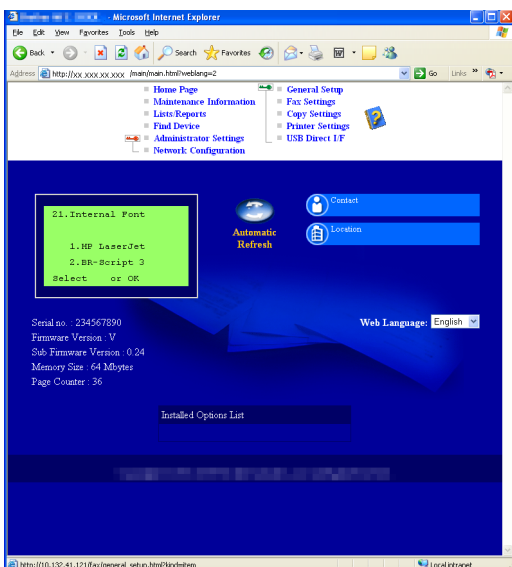
- A felhasználó név **'admin'**, az alapértelmezett jelszó **'access'**. Használja a webes böngészőjét a jelszó megváltoztatásához.
- Azt ajánljuk, hogy használja a Microsoft® Internet Explorer 6.0® (vagy magasabb verziószámú) vagy a Firefox 1.0 (vagy magasabb verziószámú) böngészőket Windows® esetében, valamint a Safari 1.3-at Macintosh® esetében. Ügyeljen arra is, hogy a JavaScript és a sütik mindig engedélyezve legyenek, bármilyen böngészőt is használ. Ha egy webes böngészőt akar használni, akkor ismernie kell a nyomtatószervert IP-címét. A nyomtatószervert IP-címe a Hálózati konfigurációs listában található.

**a** Nyissa meg a böngészőjét.

**b** Írja be a `http://printer_ip_address /` címet a böngészőjébe (Ahol "printer\_ip\_address" a nyomtató IP-címe vagy a nyomtatószervert neve).

A készülék IP-címét a Hálózati konfigurációs listában találja. Lásd: *Nyomtassa ki a Hálózati konfigurációs listát* című részt a(z) 23. oldalon!

■ Például `http://192.168.1.2/`



Lásd a 7. fejezetet a Hálózati használati útmutatóban.

## Nyomtassa ki a Hálózati konfigurációs listát

Ha kinyomtatja a Hálózati konfigurációs listát, akkor ellenőrizheti a jelenleg érvényes hálózati beállításokat. A Hálózati konfigurációs lista nyomtatásához:

- a** Győződjön meg arról, hogy az elülső fedél zárva, a tápkábel pedig csatlakoztatva van.
- b** Kapcsolja be a készüléket és várjon addig, amíg a készülék készenléti állapotba nem kerül.
- c** Nyomja meg a **Menu** (Menü), **6, 6** gombokat.
- d** Nyomja meg a **Start** gombot.  
A készülék kinyomtatja az aktuális hálózati beállításokat.

## Az összes hálózati beállítást visszaállítása a gyári alapbeállításra

Ha vissza akarja állítani a belső Nyomtató/Szkennelő szerver összes hálózati beállítását a gyári alapértékekre, kövesse az alábbi lépéseket.

- a** Győződjön meg arról, hogy a készülék nem működik, majd húzzon ki minden kábelt a készülékből (a tápkábel kivételével).
- b** Nyomja meg a **Menu** (Menü), **7, 0** gombokat.
- c** Nyomja meg az **1-es** gombot a **Alaphelyzet** kiválasztásához.
- d** Nyomja meg az **1-es** gombot a **Igen** kiválasztásához.
- e** A készülék újraindítása után csatlakoztassa újra a kábeleket.

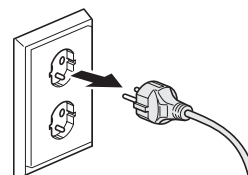
## A készülék biztonságos használata

Bármilyen jellegű karbantartási beavatkozás megkezdése előtt olvassa el a következő utasításokat, és őrizze meg őket későbbi referenciaként.

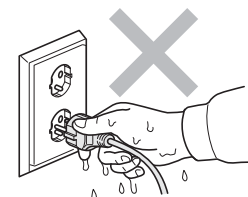
### ! FIGYELEM



A készülékben nagyfeszültségű elektródák találhatók. A készülék belsejének tisztítása előtt ellenőrizze, hogy kihúzta a tápvezetékét az elektromos csatlakozóaljzattól. Ezzel megelőzheti az elektromos áramütést.



NE érjen a csatlakozódugóhoz vizes kézzel. Ez elektromos áramütést okozhat. Minden esetben ellenőrizze, hogy a csatlakozódugó teljesen be van-e nyomva.



A készüléket könnyen hozzáférhető elektromos csatlakozóaljzat közelében helyezze el. Vészhelyzet esetén húzza ki a tápvezetékét az elektromos csatlakozóaljzattól, hogy teljesen áramtalanítsa a készüléket.

NE használjon semmilyen gyúlékony anyagot, sprayt vagy alkoholt/ammóniát tartalmazó szerves oldószert/folyadékot a gép belsejének vagy külső részének tisztításához. Ez tüzet vagy elektromos áramütést okozhat. A készülék tisztításával kapcsolatos további információkat a *Szokásos karbantartás* című részben, a *Használati útmutatóban* találja.

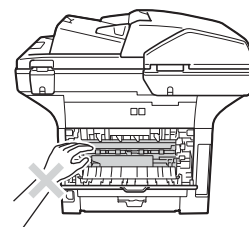
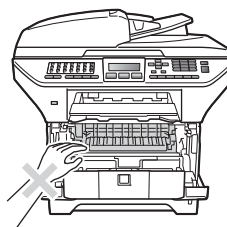


NE használjon porszívót az elkenődött, odaszáradt festék eltávolításához. A porszívó belsejébe került festékmaradék meggyulladhat, és tűz keletkezhet. A festékmaradékot óvatosan, száraz, szálmentes puha ruhával tisztítsa meg, majd a ruhát az erre vonatkozó helyi előírásoknak megfelelően dobja ki.

### ! VIGYÁZAT



Közvetlenül a készülék használata után néhány belső alkatrész különösen forró. A készülék elő- vagy hátlapjának felnyitásakor NE érjen hozzá az ábrákon árnyékoltan jelölt részekhez.

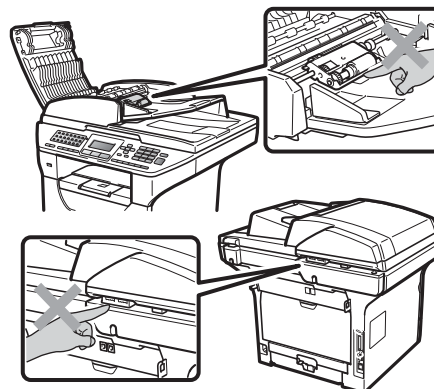


A sérülések elkerülése érdekében ne tegye a kezét a dokumentumfedél vagy lapolvasófedél alá, ahogy az ábrán látható.

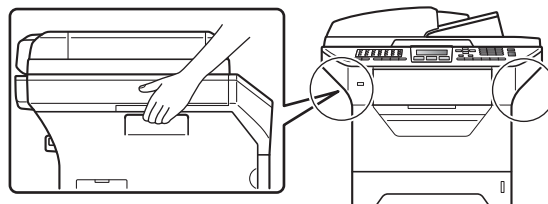


## ⚠ VIGYÁZAT

A sérülések elkerülése érdekében ne nyúljon az illusztrációkon jelzett területekhez.

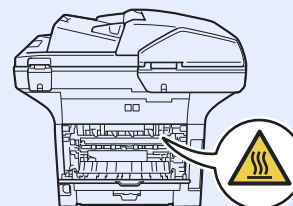


Ha mozgatja a készüléket, a lapolvasó alatt található kézi fogóknál fogva tegye. NE mozgassa a készüléket az aljánál fogva.



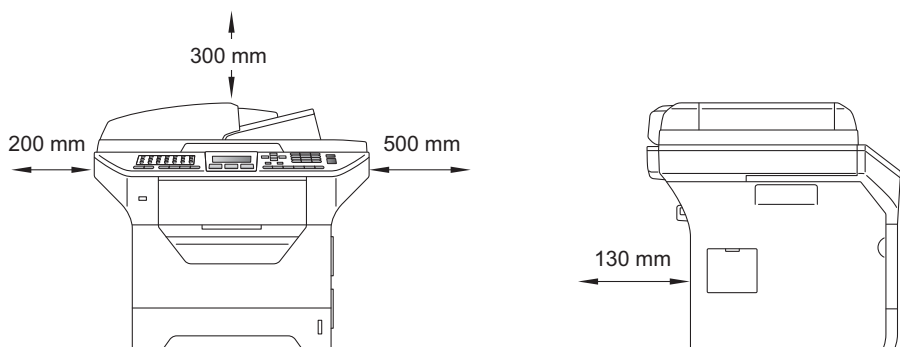
## ⚠ FONTOS

A beégető egységet figyelmeztető felirattal látták el. Kérjük, NE távolítsa el és ne rongálja meg a címkrét.



## 📝 Megjegyzés

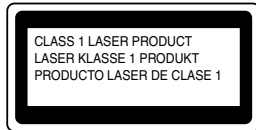
A gép körül hagyja meg a minimális helyet az ábrának megfelelően.



## Szabályozások

### IEC60825-1:2007 specifikáció

Ez a készülék az IEC60825-1:2007 specifikációk értelmében 1-es osztályú lézerterméknek minősül. Az alábbiakban látható címke az ezt előíró országokban fel van tüntetve a készüléken.



Ez a készülék 3B lézerosztályba tartozó diódát használ, amely a szkenneregységben láthatatlan lézersugárzást bocsát ki. A szkenneregységet semmilyen körülmények között nem szabad felnyitni.

### Belső lézersugárzás

Hullámhossz: 770 – 810 nm

Kimenet: 5 mW max.

Lézerosztály: 3B osztály

## ⚠ FIGYELEM

**A jelen kézikönyvben meghatározottaktól eltérő vezérlők használata, illetve az itt leírt eljárások módosítása, vagy eltérő eljárások végzése esetén lehetséges, hogy veszélyes sugárzásnak teszi ki magát.**

### A készülék áramtalanítása

Ezt a készüléket olyan elektromos dugaszolóaljzat közelében kell elhelyezni, amely könnyen hozzáférhető. Veszélyhelyzet esetén a tápkábelt el kell távolítani a elektromos dugaszolóaljzattól, hogy ezáltal teljesen megszűnjön az áramellátás.

### LAN csatlakozás

## ⚠ VIGYÁZAT

NE csatlakoztassa ezt a terméket olyan LAN csatlakozáshoz, amely túlfeszültség veszélyének van kitéve.

### Rádióhullám-interferencia

Ez a termék megfelel az EN55022 szabványnak (CISPR Publication 22)/ B. osztály).

## 2002/96/EK EU irányelv és EN50419 szabvány



### Csak Európai Unió

A készülék a fenti újrafelhasználási szimbólummal van megjelölve. Ez azt jelenti, hogy a készüléket a élettartama végén külön kell a megfelelő gyűjtőponton elhelyezni nem pedig a normál háztartási hulladékkal együtt. Ez mindnyájunk környezetének a javára válik. (Csak Európai Unió)

## 2006/66/EK EU-irányelv – Az akkumulátorok eltávolítása és lecserélése

Ez a termék olyan akkumulátort tartalmaz, amelyeket a készülék teljes élettartamára terveztek. A felhasználó nem cserélheti az akkumulátort. A termék élettartama végén az újrahasznosítási folyamat részeként kell eltávolítani az akkumulátort, az újrahasznosító megfelelő óvintézkedései mellett.

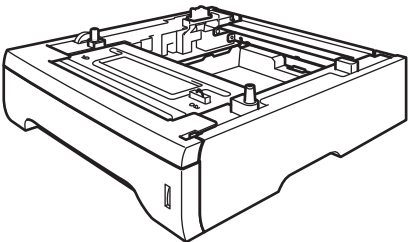
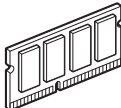
## Nemzetközi ENERGY STAR® Megfelelési nyilatkozat

A nemzetközi ENERGY STAR® Program célja, hogy elősegítse az energiahatékony irodai berendezések fejlesztését és népszerűsítését.

ENERGY STAR® partnereként a KONICA MINOLTA BUSINESS TECHNOLOGIES, INC. meghatározta, hogy ez a termék energiahatékonsági szempontból megfelel az ENERGY STAR® irányelveknek.



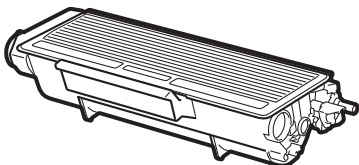
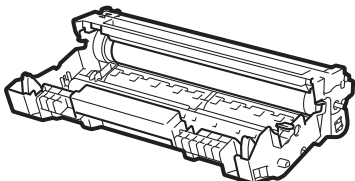
## Kiegészítő tartozékok

Alsó tálcageység PF-P10	SO-DIMM memória
 <p>A második, alsó papírtálcageység legfeljebb 250 lap tárolására alkalmas. Ha beszereli ezt a tálcát, a készülék adagoló kapacitása 550 lap lesz.</p>	 <p>A memóriát a (144 érintkezős SO-DIMM) memóriamodul beszerelésével bővítheti.</p>

Az alsó papírtálcáról és a kompatibilis SO-DIMM memóriáról részletes információt a *Használati útmutatóban* vagy a <http://konicaminolta.com/> webhelyen talál.

## A fogyóeszközök cseréje

Ha eljön az ideje a fogyóeszközök cseréjének, az LCD-kijelzőn egy hibaüzenet jelenik meg. A készülék fogyóeszközeiről részletesebb információt a <http://konicaminolta.com/> webhelyen vagy helyi KONICA MINOLTA viszonteladójától kaphat.

Festékkazetta TNP24	Dobegység DR-P01
	

## **Védjegyek**

A KONICA MINOLTA és a KONICA MINOLTA logo a KONICA MINOLTA HOLDINGS, INC. védjegye ill. bejegyzett védjegye.

A bizhub és a PageScope a KONICA MINOLTA BUSINESS TECHNOLOGIES, INC. védjegye ill. bejegyzett védjegye.

A Windows Vista a Microsoft Corporation bejegyzett védjegye vagy védjegye az Egyesült Államokban és más országokban.

A Microsoft, a Windows, a Windows Server és az Internet Explorer a Microsoft Corporation bejegyzett védjegyei az Egyesült Államokban és/vagy más országokban.

Az Apple, a Macintosh, a Safari és a TrueType az Apple Inc. bejegyzett védjegyei az Egyesült Államokban és más országokban.

A Nuance, a Nuance logó, a PaperPort és a ScanSoft a Nuance Communications, Inc., illetve leányvállalatainak védjegyei vagy bejegyzett védjegyei az Egyesült Államokban és/vagy más országokban.

Minden egyes olyan társaság, amely valamely szoftverre címével szerepel a jelen kézikönyvben, a tulajdonában lévő programokra vonatkozóan szoftverlicenc-megállapodással rendelkezik.

**Minden más, a jelen kézikönyvben megemlített márkanév és terméknév az illető tulajdonosok bejegyzett védjegye.**

## **Az Útmutatóval kapcsolatos megjegyzések**

A KONICA MINOLTA BUSINESS TECHNOLOGIES, INC. fenntartja magának a jogot, hogy előzetes értesítés nélkül változtatásokat hajtson végre ezen útmutatóban és a benne leírt berendezésen is. A dokumentum készítői megtették mindent annak érdekében, hogy ebben az útmutatóban ne legyenek hiányosságok sem pontatlanságok. Ennek ellenére a KONICA MINOLTA BUSINESS TECHNOLOGIES, INC. nem vállal semmiféle felelősséget, beleértve de semmiképpen sem korlátozva bármiféle, az értékesíthetőségre és speciális feladatra szóló alkalmasságra vonatkozó garanciát, melyekre ezen útmutató alapján következtetni lehetne. KONICA MINOLTA BUSINESS TECHNOLOGIES, INC. cég nem vállal semmiféle felelősséget, ill. kötelezettséget az útmutatóban előforduló esetleges hibákért, ill. a véletlenszerű, speciális vagy okozott károkért, amelyek ezen útmutató használatából, vagy a készülék üzemeltetésénél az útmutatóban található információk alkalmazásából keletkeznek, vagy az ezek szerint használt készülék teljesítményével függnek össze.

## **Szerzői joggal kapcsolatos megjegyzések**

Ezen útmutató szerzői jogának jogosultja a (Copyright) © 2010, KONICA MINOLTA BUSINESS TECHNOLOGIES, INC., Marunouchi Center Building, 1-6-1 Marunouchi, Chiyoda-ku, Tokyo, 100-0005, Japan. Minden jog fenntartva. Ez a dokumentum sem részben, sem egészben nem másolható, nem vihető át másféle hordozóra és tilos más nyelvre lefordítani a KONICA MINOLTA BUSINESS TECHNOLOGIES, INC. írásbeli engedélye nélkül!



KONICA MINOLTA